

INFORME DE DIRECCIÓN

Bucaramanga, julio 22 de 2017

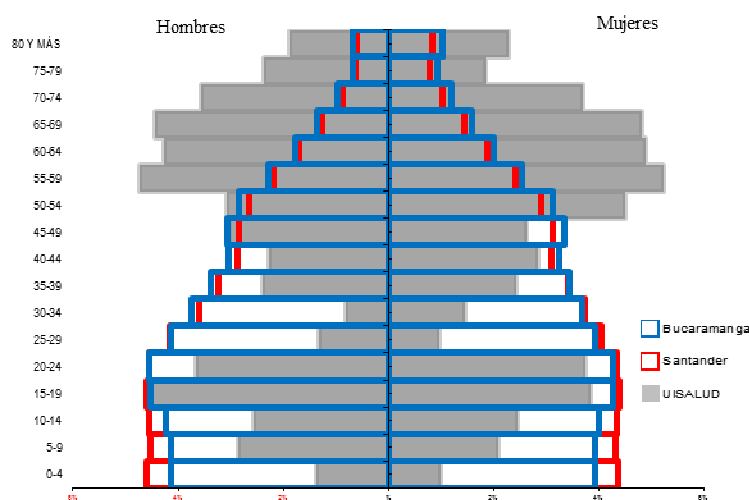
1. DESCRIPCIÓN DE LA POBLACIÓN AFILIADA

1.1 CARACTERIZACIÓN TERRITORIAL Y DEMOGRÁFICA

Población total. A cierre del primer semestre de 2017, la población de UISALUD fue de 3.019 afiliados, que representan el 0,0064% de la población nacional y el 0,15% del departamento de Santander. El 97% de los afiliados reside en el área metropolitana de Bucaramanga y el 3% restante es población satélite, que temporalmente vive en ciudades diferentes a Bucaramanga y su área metropolitana o en otros países, por residencia, estudio o comisiones de servicio.

Población por área de residencia urbano/rural. La población afiliada a UISALUD se distribuye en mayor proporción en la zona urbana, sólo el 0,1 (4 personas) residen en la zona rural.

Figura 1. Pirámide poblacional de UISALUD vs Santander - Bucaramanga. 2017



Fuente: Área de Sistemas UISALUD y DANE

INFORME DE DIRECCIÓN

Estructura demográfica. La pirámide poblacional de UISALUD tiene una tendencia estacionaria, se aprecia un equilibrio entre todos los grupos de edad, consecuencia de una natalidad y mortalidad que se mantienen sin variaciones significativas durante un período de tiempo largo. Esta pirámide es una clara expresión de vejez, pero aún no estable, dado que la población sigue su envejecimiento, entre otros aspectos, por la elevada esperanza de vida en esta población. Es una típica pirámide de población con altos grados de desarrollo estructural y económico. Esta pirámide se considera el paso intermedio entre la pirámide progresiva y la regresiva.

Al cierre del segundo semestre de 2017, el 12,5% de la población corresponde a menores de 15 años y el 54,8% a mayores de 50 años, con tendencia a ser una población envejecida, la cual es considerada como tal cuando menos del 35% es menor de 14 años.

Tabla 1. Proporción de la población por ciclo vital, UISALUD 2017.

GRUPO ETARIO	FEMENINO		MASCULINO		TOTAL	
	#	%	#	%	#	%
<= 5 años	46	3,0%	58	3,9%	104	3,4%
6 a 11 años	78	5,0%	103	7,0%	181	6,0%
12 a 17 años	114	7,4%	114	7,8%	228	7,6%
18 a 28 años	131	8,5%	155	10,6%	286	9,5%
29 a 59 años	588	37,9%	493	33,6%	1081	35,8%
= >60 años	593	38,3%	546	37,2%	1139	37,7%
TOTAL	1.550	100%	1.469	100%	3.019	100%

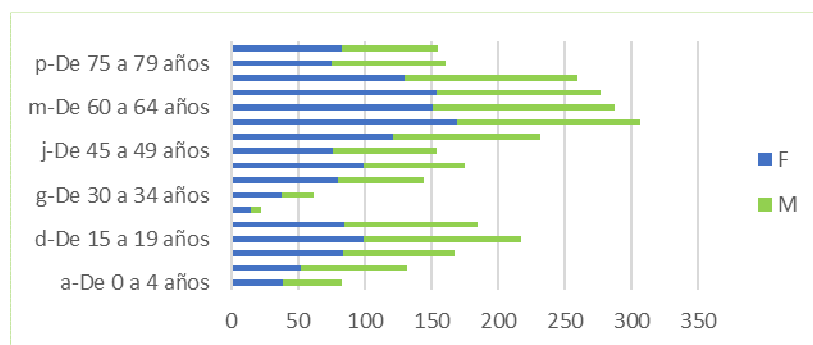
Fuente: Área de Sistemas UISALUD, 2017

Población por grupo de edad y sexo. La población de UISALUD a través del tiempo, teniendo en cuenta el período 2005 a 2017, no muestra cambios en el comportamiento por proporción en cada grupo etario. La distribución por sexo es mayor en las mujeres

INFORME DE DIRECCIÓN

con un 51,3% (1550). La menor proporción es dada por población menor de 5 años con el 3,4% (104) y de éste grupo, están los menores de 1 año - 12 afiliados (0,4%).

Figura 2. Población por sexo y grupo de edad UISALUD, 2017



Fuente: Área de Sistemas UISALUD, 2017 (Corte 30 de Junio)

Tabla 2. Otros indicadores de estructura demográfica en UISALUD, 2017.

ÍNDICE DEMOGRÁFICO	UISALUD	Dif %	2017
Razón hombres: mujer	96,6	-1,8	94,8
Razón niños: mujer	13,2	3,7	16,9
Índice de infancia	12,4	0,3	12,7
Índice de juventud	18,1	-4,0	14,1
Índice de vejez	24,9	3,3	28,2
Índice de envejecimiento	201,8	21,2	223,0
Índice demográfico de dependencia	59,5	9,6	69,1
Índice de dependencia infantil	19,7	1,7	21,4
Índice de dependencia mayores	39,8	7,9	47,7
Índice de Friz	116	-4,0	112,0

Fuente: Área de Sistemas UISALUD, 2017

Otros indicadores demográficos. Los siguientes indicadores demográficos, han mostrado estabilidad a través del tiempo para el sistema de salud de la Universidad Industrial de Santander: Se plantean con corte a 30 de Junio de 2017.



UNIVERSIDAD INDUSTRIAL DE SANTANDER **Unidad Especializada de Salud - UISALUD -**

INFORME DE DIRECCIÓN

La razón hombre: mujer: Representa la relación entre hombres y mujeres. Por cada 100 mujeres hay 94,6 hombres en UISALUD. En Santander y Bucaramanga, para el año 2017 la relación es 98 y 93 hombres por cada 100 mujeres respectivamente.

La razón de niños: mujer: Representa la relación entre niños y mujeres en edad fértil. Por cada 100 mujeres en edad fértil, entre 15 y 49 años, hay 17 niños y niñas entre 0 y 4 años, en UISALUD muestra una relación baja que mide la carga de los hijos en edad preescolar por mujer, la cual se ha mantenido a través del tiempo. Esta proporción es diferente a la departamental y municipal que se encuentra en el 33% y 24% respectivamente para el mismo año.

El índice de infancia: Representa la relación entre los menores de 15 años y la población total. Por cada 100 personas, 17 correspondían a población menor de 15 años, diferente al comportamiento en el departamento y municipio (33% y 24%).

El índice de juventud: La población de 15 a 29 es del 14%, es decir, por cada 100 personas, 14 personas tienen entre 15 y 29 años. El índice de juventud departamental y municipal es del 25%.

El índice de vejez: Para el año 2017 el 28% de la población es mayor o igual a 65 años, lo cual comparado con la población departamental (9%) y municipal (10%) es significativamente superior.

El índice de envejecimiento: Representa la relación entre la cantidad de personas adultas mayores y la cantidad de niños y jóvenes. En el año 2017 por cada 100 niños y jóvenes menores de 15 años hay 223 personas mayores de 65 años, este índice para el departamento es del 37% y para el municipio de 46%.

El índice demográfico dependencia: Representa la relación entre la población menor de 15 y mayor de 66 años y la población entre 15 y 64 años. En el año 2017 por cada 100



UNIVERSIDAD INDUSTRIAL DE SANTANDER **Unidad Especializada de Salud - UISALUD -**

INFORME DE DIRECCIÓN

personas entre 15 y 64 años hay 69 menores de 15 y mayores de 65 años, manteniéndose a través del tiempo y mostrando una mayor proporción comparada con el departamento que es del 48% y con el municipio que es del 43%.

Índice dependencia infantil: Representa la relación entre la población menor de 15 años y la población entre 15 y 64 años. En el año 2017, de cada 100 personas entre 15 y 64 años hay 21 personas menores de 15 años, menor al índice departamental que es del 35% y el municipio del 30%.

Índice de dependencia de mayores: muestra la relación entre la población mayor de 65 años y la población entre 15 y 64 años. En el año 2017, de cada 100 personas entre 15 y 64 años 48 tienen más de 65 años en UISALUD, mayor al índice de dependencia del departamento (13%) y el municipio (14%).

Índice de friz: permite establecer si la población está envejeciendo o no, de tal manera que si este índice es mayor de 160, la población se considera joven, si se halla entre 60 y 160, madura, y si es menor de 60, vieja. Los datos que se observan, indican que obedece a una población madura, en donde la cantidad de jóvenes se está disminuyendo y las personas mayores de 60 años aumentando, esto tanto para UISALUD, Santander y Bucaramanga. (112, 119 y 101).

1.2. CARACTERIZACIÓN DE LA MORTALIDAD

Se realizó análisis de casos de mortalidad, según la agrupación de la lista 6/67 de Organización Panamericana de la Salud – OPS / Organización Mundial de la Salud - OMS.

INFORME DE DIRECCIÓN

Tabla 3. Distribución de casos de mortalidad en UISALUD, 2016 vs 2017

GRANDES GRUPOS	SUBGRUPOS	2016		2017		Edad	
		#	%	#	%	Min	Max
Enfermedades no transmisibles	Enf. cardiovascular	7	52,2	2	33,3	90	92
	Neoplasia Maligna	5	30,4	2	33,3	66	84
	Enf. digestivas	2	4,3	0	0	79	79
	Enf. Respiratorias	0	0	2	33,3	80	82
TOTAL		14	100	6	100		

Fuente: Sistemas de Información UISALUD, 2016 – 2017

La primera causa de muerte en UISALUD son las enfermedades no transmisibles, presentando estrecha relación con la condición del envejecimiento poblacional.

1.3. CARACTERIZACIÓN DE LA MORBILIDAD

A continuación se presenta el comportamiento relativo y el cambio porcentual en cada grupo de grandes causas para los afiliados a UISALUD, de acuerdo con la lista modificada CIE 10, primer semestre 2016 vs primer semestre 2017.

Tabla 4. Morbilidad por grandes causas población UISALUD – 2016 vs 2017

GRANDES CAUSAS	2016		% Var	2017	
	No.	%		No.	%
No transmisibles	4386	65,5	3,0	4517	69,2
Transmisibles y nutricionales	1536	22,9	-18,0	1260	19,3
Otros Signos y síntomas	599	8,9	-7,8	552	8,5
Lesiones	174	2,6	8,6	189	2,9
Maternas Perinatales	6	0,1	> 100	8	0,1
TOTAL	6701	100	-2,6	6526	100,0

Fuente: RIPS 2016 , 2017 (1 semestre)

INFORME DE DIRECCIÓN

El comportamiento sigue siendo estable, con una mayor proporción de enfermedades no transmisibles (69.2%).

Tabla 5. Morbilidad por enfermedades no transmisibles, UISALUD – 2016 vs 2017

Enfermedades no transmisibles	2016		% var	2017	
	No.	%		No.	%
Enfermedades musculo-esqueléticas	845	19,3	2,4	865	19,1
Enfermedades de la piel	708	16,1	-6,6	661	14,6
Enfermedades genitourinarias	490	11,2	2,4	502	11,1
Enfermedades digestivas	468	10,7	5,8	495	11,0
Enfermedades cardiovasculares	486	11,1	-4,3	465	10,3
Desordenes endocrinos	315	7,2	47,0	463	10,3
Enfermedades de los órganos de los sentidos	284	6,5	-6,7	265	5,9
Condiciones Neuro psiquiátricas	274	6,2	-10,6	245	5,4
Enfermedades respiratorias	229	5,2	4,8	240	5,3
Diabetes Mellitus	106	2,4	17,0	124	2,7
Otras	181	4,1	6,1	192	4,3
TOTAL	4386	100	3,0	4517	100

Fuente: RIPS 2016 , 2017 (1 semestre)

Dentro de las enfermedades no transmisibles, las enfermedades músculo esqueléticas se encuentran en primer lugar aportando el 19%, seguido por enfermedades de la piel con el 14% y en tercer lugar las enfermedades genitourinarias y digestivas con el 11%.

INFORME DE DIRECCIÓN

Tabla 6. Morbilidad, principales diagnósticos, UISALUD. 2016 vs 2017

PRINCIPALES DIAGNOSTICOS - CIE10	2016		% var	2017	
	No.	%		No.	%
Hipertensión Esencial (Primaria)	566	8,4	-10,1	509	7,8
Rinofaringitis Aguda	219	3,3	15,5	253	3,9
Hipotiroidismo	150	2,2	30,7	196	3,0
Infección Viral	468	7,0	-65,6	161	2,5
Infección Urinaria	131	2,0	1,5	133	2,0
Faringitis Estreptocócica	73	1,1	60,3	117	1,8
Acné Vulgar	89	1,3	25,8	112	1,7
Insuficiencia Renal Crónica	68	1,0	50,0	102	1,6
Hiperlipidemia Mixta	75	1,1	33,3	100	1,5
Lumbago No Especificado	121	1,8	-19,0	98	1,5
Otros	4741	70,8	0,1	4745	72,7
Total, general	6701	100	-2,6	6526	100

Fuente: RIPS 2016 , 2017 (1 semestre)

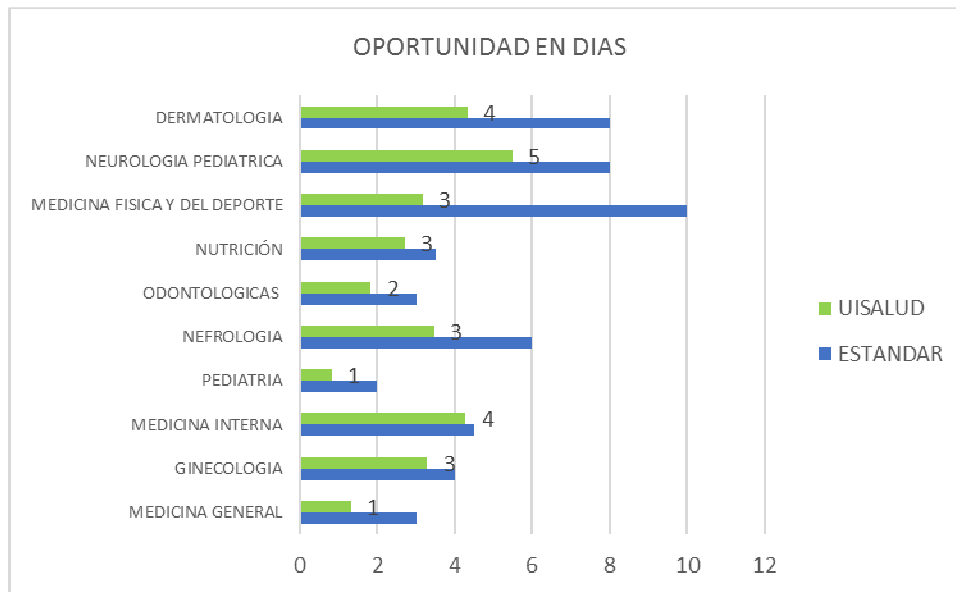
En cuanto a los principales diagnósticos encontramos en el primer semestre del año 2016 y 2017 la Hipertensión esencial; en segundo lugar la rinofaringitis aguda y en tercer lugar el hipotiroidismo. El cambio proporcional ha sido bajo, las diez primeras causas aportaron el 27% de los diagnósticos atendidos en consulta.

INFORME DE DIRECCIÓN

2. GARANTÍA DE LA CALIDAD

2.1. INDICADORES DE CALIDAD

Figura 3. Oportunidad en la consulta, UISALUD – 2017



Fuente: Área de Calidad UISALUD, 2017

Al revisar los indicadores de oportunidad en la asignación de citas, estas se encuentran en un 100% bajo el estándar establecido, el cual se fijó teniendo en cuenta el histórico del Sistema de Salud Propio de la Universidad, siendo significativamente inferior al referente nacional.



UNIVERSIDAD INDUSTRIAL DE SANTANDER Unidad Especializada de Salud - UISALUD -

INFORME DE DIRECCIÓN

3. GESTIÓN DEL ASEGURAMIENTO

3.1 GESTIÓN DE AFILIACIÓN

A cierre del primer semestre de 2017, la población de UISALUD fue de 3.019 afiliados; de los cuales el 54,6% (1650) correspondió a cotizantes y el 45,4% (1369) a beneficiarios. Del total de cotizantes, el 53% (873) son personal activo de la UIS y el 47% (777) pensionados.

3.1.1. Ingreso de Usuarios

Tabla 7. Distribución de ingresos a UISALUD, 2016 vs 2017

Ingresos	2016		% Var	2017	
	No.	%		No.	%
COTIZANTES	47	58,7	-44,7	26	39,0
BENEFICIARIOS	55	53,9	-58,2	23	46,9
TOTAL	102	100	-51,9	49	100

Fuente: Área de afiliaciones UISALUD, 2017

Durante el primer semestre del año 2017 se registró una disminución del 51% sobre el total de usuarios que ingresaron al Sistema Propio de Salud de la Universidad Industrial de Santander, con relación al año anterior, este comportamiento obedece al ingreso de los funcionarios de UISALUD. En promedio, se afiliaron en cada mes 4 usuarios en el año 2017 y de estos 2 fueron cotizantes.

INFORME DE DIRECCIÓN

3.2. GESTIÓN DEL RECAUDO

Tabla 8. Distribución de cotizantes de UISALUD, 2017

COTIZANTE	TOTAL	%
Empleado UIS	873	52,9
Pensión Compartida	53	3,2
Pensionado UIS	361	21,9
Pensionado COLPENSIONES	344	20,8
Pensionado en Trámite	6	0,4
Pensionado Otros Fondos	13	0,8
TOTAL, COTIZANTES	1650	100

Fuente: Área de afiliaciones UISALUD, 2017

Del total de cotizantes, el 99% (1633) cuenta con plan adicional de beneficios. De los afiliados con plan obligatorio de salud hay 17 cotizantes, de los cuales 2 son empleados activos.

3.3. GESTIÓN DE LA PRESTACIÓN DEL SERVICIO.

Para garantizar la prestación de servicios en salud, UISALUD cuenta con una sede propia y una red de prestadores adscritos, a nivel local y nacional. En el siguiente esquema se muestra la conformación de la red de UISALUD, la cual garantiza la prestación de los servicios en el área metropolitana de Bucaramanga y a nivel nacional.

INFORME DE DIRECCIÓN

Tabla 9. Composición de la Red de Servicios UISALUD – 2017

RED DE SERVICIOS	CANTIDAD	%
Profesionales Externos	91	54,8
IPS Especializada	30	18,1
Apoyo Diagnóstico	12	7,2
Servicios de Apoyo	9	5,4
Clínicas Área Metropolitana	11	6,6
Red Universitaria de Servicios de Salud - Russ	7	4,2
Clínicas Fuera del Área	1	0,6
Apoyo Terapéutico	5	3,0
TOTAL	166	100

Fuente: Área de Contratación UISALUD, 2017

De lo anterior, se generan servicios brindados a los usuarios, y entre los más destacados están hospitalizaciones, urgencias, consulta externa especializada, procedimientos médicos y de apoyo diagnóstico, atenciones domiciliarias, generación de incapacidades y dispensación de medicamentos.

3.3.1. Servicio de Hospitalización.

Los usuarios de UISALUD, acceden al servicio de hospitalización por urgencias en su gran mayoría (62%), el grupo etareo que predomina en el número de ingresos son los mayores de 60 años, con el 61% (104), el tipo de afiliado más representativo son los pensionados con el 46% (78) y el 23% de los ingresos corresponden a alto costo.

INFORME DE DIRECCIÓN

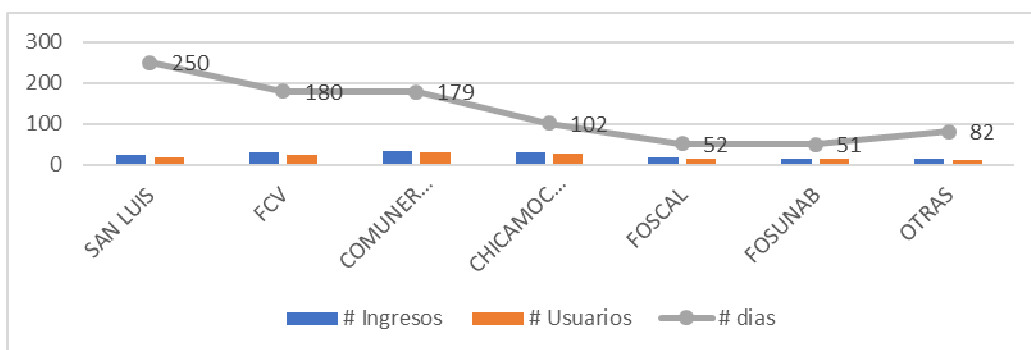
Tabla 10. Hospitalizaciones, UISALUD – 2016 VS 2017

ITEM	2016	2017
Total de Ingresos Hospitalarios	43	168
Total de Usuarios	41	143
Total de días	435	896
Promedio de ingresos x usuario	1,0	1,2
Promedio Días estancia x Ingreso	10,1	5,3

Fuente: Área Aseguramiento en Calidad UISALUD, 2017

En cuanto al promedio de días por cada ingreso, en el año 2017 disminuyó; correspondiendo a 5 días y en el 2016 correspondió a 10 días.

Figura 4. Hospitalización por Ingresos, Usuarios y días, UISALUD – 2017



Fuente: Área Aseguramiento en Calidad UISALUD, 2017

Las instituciones que registraron el mayor número de días de internación fueron la Clínica San Luis con el 28% (250 días), seguido por la FCV y Los Comuneros con el 20% cada una.

INFORME DE DIRECCIÓN

Tabla 11. Grandes causas de Hospitalizaciones, UISALUD – 2016 VS 2016

GRANDES CAUSAS	2016		2017	
	# Ingresos	%	# Ingresos	%
Enfermedades no transmisibles	32	74,4	126	75
Otros Signos y síntomas	5	11,6	14	8,3
Condiciones Maternas Perinatales	1	2,3	13	7,7
Condiciones transmisibles y nutricionales	5	11,6	10	6
Lesiones		0	5	3
TOTAL	43	100	168	100

Fuente: Área Aseguramiento en Calidad UISALUD, 2017

La principal causa de hospitalización son las enfermedades transmisibles con un 75%, proporción que se ha mantenido en los dos años analizados, seguido por otros signos y síntomas con el 8% y condiciones maternas perinatales con el 7%.

Tabla 12. Grupo de enfermedades no transmisibles en Hospitalizados, UISALUD – 2016 VS 2017

No Transmisibles	2016		2017	
	# Ingresos	%	# Ingresos	%
Enfermedades cardiovasculares	15	46,9	33	26,2
Neoplasia Maligna y otras	4	12,5	27	21,4
Enfermedades digestivas	1	3,1	23	18,3
Enfermedades genitourinarias	2	6,3	16	12,7
Enfermedades musculoesqueléticas	5	15,6	16	12,7
Condiciones neuro psiquiátricas	3	9,4	5	4,0
Desordenes endocrinos		0,0	3	2,4
Enfermedades respiratorias	2	6,3	2	1,6
Anomalías congénitas		0,0	1	0,8
Total	32	100	126	100

Fuente: Área Aseguramiento en Calidad UISALUD, 2017

INFORME DE DIRECCIÓN

Del grupo de enfermedades no transmisibles, las enfermedades cardiovasculares ocuparon el primer lugar, con el 26% de los ingresos, en segundo lugar, las neoplasias con el 21% de los casos y en tercer lugar las enfermedades digestivas con el 18% de los casos.

3.3.2. Medicamentos Dispensados

Tabla 13. Consumo agrupado por grupo farmacológico, UISALUD, 2017

AGRUPACION	valor \$ millones	%
Riesgo Cardiovascular	\$618,9	25,2
Alto Costo	\$570,4	23,2
Psiquiátricos y Neurológicos	\$208,1	8,5
Aines - Analgésicos Antirreu.	\$139,9	5,7
Gastro Intestinal	\$102,4	4,2
Vitaminas Y Minerales	\$106,0	4,3
Dermatología	\$86,7	3,5
Oftalmológico	\$69,6	2,8
Hospitalización Domiciliaria	\$50,0	2,0
Antimicrobianos - Fungicidas	\$58,1	2,4
Otros	\$449,5	18,3
TOTALES	\$2.460	100

Fuente: Área Sistemas UISALUD, 2017

Durante los primeros seis meses del año en curso, el costo total del consumo de medicamentos fue de \$2.460 millones, el mayor aporte fue dado por el grupo de riesgo cardiovascular con el 25%, seguido por los medicamentos de alto costo con el 23%, entre estos dos grupos el acumulado fue aproximado al 50% en el periodo. Este comportamiento corresponde con las principales causas de consulta en el mismo periodo: se encuentran las enfermedades no transmisibles en primer lugar y de estas se tienen las neoplasias, enfermedades cardiovasculares, endocrinas, neuro psiquiátricas entre otras.

INFORME DE DIRECCIÓN

3.3.3. Atención Domiciliaria.

En cuanto a las atenciones domiciliarias, se tiene establecido un programa cuyo fin es prestar un servicio integral, en aspectos concernientes a la promoción, prevención, diagnóstico, tratamiento y rehabilitación, a los usuarios, que por sus condiciones de edad y de salud, no pueden desplazarse a las instalaciones de UISALUD.

Los usuarios objeto de este programa fueron 25 afiliados, quienes recibieron asistencia por parte de un médico general una vez al mes, y valoración por un grupo interdisciplinario de las áreas de enfermería, nutrición, fisioterapia y trabajo social, según estado de salud del paciente. De estos, el 80% recibieron atención domiciliaria de enfermería, en promedio por paciente 38 horas al mes.

Tabla 14. Morbilidad en usuarios del Programa de Atención Domiciliaria, UISALUD, 2017

CAUSAS	# Usuarios	%	# Terapias	%	# consultas Md	%
No Transmisibles						
Cond. Neuro psiquiátricas	10	40	308	64	60	40
Enf. cardiovasculares	3	12	79	16	18	12
Enf. musculo-esqueléticas	5	20	101	21	30	20
Enf. Respiratorias	2	8	94	20	12	8
Neoplasia Maligna	4	16	80	17	24	16
Total No Transmisibles	24	96	438	91	144	96
Lesiones						
Traumatismos, causas externas	1	4	47	10	6	4
Total Lesiones	1	4	47	10	6	4
TOTAL GENERAL	25	100	481	100	150	100

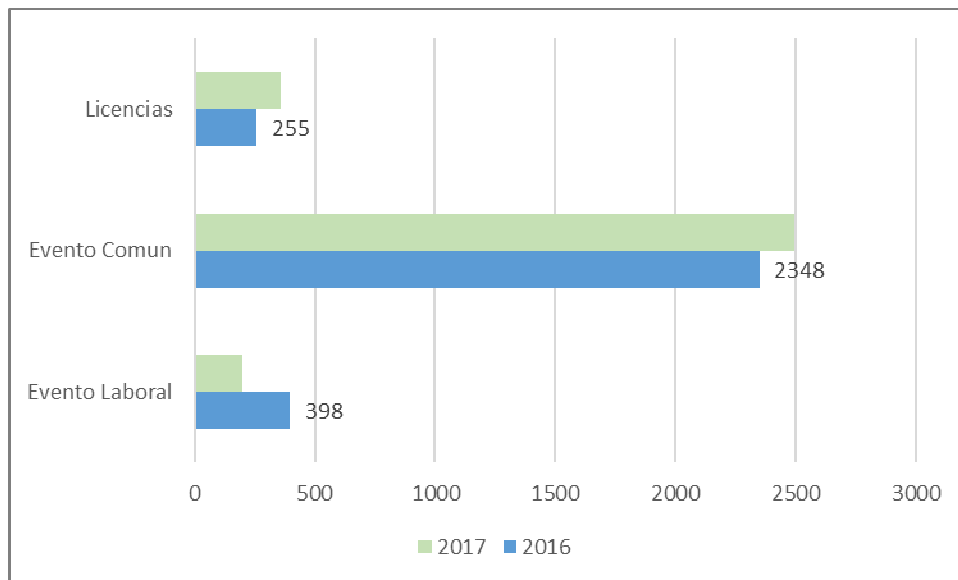
Fuente: Coordinación Médica UISALUD, 2017

INFORME DE DIRECCIÓN

Las principales causas de morbilidad en este grupo de usuarios, se encuentran las enfermedades no transmisibles con el 96% (24) de los casos, y de este grupo en primer lugar están las condiciones neuropsiquiátricas (10 afiliados) enfermedades musculoesqueléticas (5) y neoplasias (4)

3.3.4. Incapacidades Médicas

Figura 5. Distribución de número de incapacidades por tipo UISALUD – 2016 vs 2017



Fuente: Área de sistemas UISALUD, 2017

Al observar el tipo de incapacidad generada, se evidencia que el 83% fue por enfermedad común, seguida por enfermedades laborales en un 13%, comportamiento similar al año 2016.

INFORME DE DIRECCIÓN

Tabla 15. Incapacidades Medicas por enfermedad común, UISALUD 2016 vs 2017

CONCEPTO	2016	%VAR	2017
N° INCAPACIDADES	600	-17,5	495
N° USUARIOS	289	-13,8	249
N° DIAS	2.348	2,4	2.405
PROMEDIO DIAS POR USUARIO	8	18,9	10

Fuente: Área de sistemas UISALUD, 2016 - 2017

Las incapacidades por enfermedad común fueron 495, las cuales disminuyeron en un 17% con relación al primer semestre del año anterior, así mismo, el número de usuarios, con una disminución del 13%. El número de días promedio por usuario aumento en 2 días.

3.3.5. Servicio Médico en planta.

Durante el año 2017 se realizó un total de 11092 consultas médicas en planta, registrando una disminución del 4% (481 consultas) frente a lo registrado en el año anterior.

Del total de consultas, el 41,2% corresponden a programas de promoción y prevención y el 58,8% a consultas asistenciales.

INFORME DE DIRECCIÓN

Tabla 16. Distribución de consultas Médicas Asistenciales 2016 vs 2017

Especialidad	2016		% var	2017	
	No.	%		No.	%
Medicina General	4179	62,4	0,9	4217	64,6
Medicina Interna	958	14,3	-17,0	795	12,2
Pediatría	484	7,2	1,0	489	7,5
Dermatología	470	7,0	1,5	477	7,3
Ginecología y Obstetricia	332	5,0	1,5	337	5,2
Nefrología	158	2,4	-1,9	155	2,4
Neurología Pediátrica	120	1,8	-53,3	56	0,9
Total general	6701	27,4	-2,6	6526	100

Fuente: Área de Sistemas UISALUD – RIPS 2016 - 2017

Durante los años evaluados, se ha mantenido estable en el número de consultas médico asistenciales, se observó una disminución del 2,6% frente al igual periodo del año anterior, correspondientes a 175 consultas.

Tabla 17. Distribución de consultas de Promoción y Prevención 2016 vs 2017

Especialidad	2016		% Var	2017	
	No.	%		No.	%
Medicina General	1567	32,2	4,1	1631	35,7
Ginecología Y Obstetricia	568	11,7	-12,0	500	11,0
Medicina del Deporte	157	3,2	50,3	236	5,2
Neurología Pediátrica	108	2,2	55,6	168	3,7
Medicina Interna	164	3,4	0,0	164	3,6
Nefrología	148	3,0	-7,4	137	3,0
Pediatría	15	0,3	-73,3	4	0,1
Otros profesionales	2145	44,0	-19,5	1726	37,8
Total general	4872	100,0	-6,3	4566	100

Fuente: Área de Sistemas UISALUD, 2016 - 2017

En la consulta de promoción y prevención, se registraron 4566 consultas médicas, con

INFORME DE DIRECCIÓN

una disminución del 6% frente al año 2016; sin embargo se observó un aumento en Neurología – Pediatría (Programa Crecimiento y Desarrollo) y Medicina del Deporte (Programa Acondicionamiento Físico) con un incremento del 55% y 50% respectivamente.

Tabla 18. Cobertura en las consultas médicas UISALUD 2016 vs 2017

Especialidad	2016			% Var	2017		
	No.	Población	Cobertura		No.	Población	Cobertura
Medicina General	1698	2703	62,8	3,4	1756	2641	66,5
Ginecología Y Obstetricia	654	2703	24,2	-10,6	585	2641	22,2
Medicina del Deporte	274	1306	21,0	5,8	290	1371	21,2
Pediatría	268	381	70,3	-11,2	238	391	60,9

Fuente: Área de Sistemas, UISALUD, 2016, 2017

Al realizar el análisis de cobertura en las consultas médicas asistenciales, se evidencia el mayor porcentaje en la consulta por medicina general y Pediatría con el 66% y 60% respectivamente. Se observó un aumento en el número de consultas de primera vez en el año en medicina general y Medicina del deporte con un aumento del 3,4% y 5,8%. El porcentaje de cobertura se ha mantenido en los años evaluados.

Tabla 19. Frecuencia de uso en las consultas médicas UISALUD 2016 vs 2017

SERVICIO	2016			% Var	2017		
	Nº CONSULTAS	Nº USUARIOS	FRECUENCIA DE USO		Nº CONSULTAS	Nº USUARIOS	FRECUENCIA DE USO
Medicina General	4498	1698	2,6	-1,7	4422	1756	2,5
Ginecología	425	274	1,6	3,5	440	290	1,5
Pediatría	550	268	2,1	-12,4	482	238	2,0
Medicina Interna	1215	654	1,9	-10,7	1085	585	1,9

Fuente: Área de Sistemas UISALUD, 2016, 2017

INFORME DE DIRECCIÓN

En cuanto a la frecuencia de uso para consulta asistencial de medicina general y pediatría es de 2,6 y 2,1 respectivamente; es decir, en promedio cada usuario consulta estas veces en el período por alguna patología diferente a las contempladas en los programas de promoción y prevención.

En ginecología y medicina interna se observó una frecuencia de uso de 1,5 y 1,9 respectivamente.

3.3.6. Servicio Odontológico

Durante la vigencia 2017, la oferta de talento humano del servicio odontológico aumentó en 6 horas/día para las actividades asistenciales y de promoción y prevención. Se atendieron por primera vez 1525 usuarios que corresponde a una cobertura del 52% de la población, sobre estos se realizaron 10640 actividades en el 2017, las cuales mostraron un aumento del 136% que corresponde a 1.288 actividades adicionales con respecto al año inmediatamente anterior.

Tabla 20. Cobertura en Programas de Promoción y Prevención en Salud Oral UISALUD 2016 vs 2017

Odontología	2016			% Var	2017		
	No.	Población	Cobertura		No.	Población	Cobertura
Aplicación de Sellantes	115	395	29,1	35,7	156	387	40,3
Control de Placa Dental	794	2924	27,2	39,0	1104	2982	37,0
Detartraje	920	2665	34,5	50,7	1386	2718	51,0
Educación en Salud	953	2955	32,3	23,3	1175	2982	39,4
Flúor en Gel	139	547	25,4	28,1	178	534	33,3

Fuente: Área de Sistemas UISALUD, 2017



INFORME DE DIRECCIÓN

En cuanto a las actividades propias de odontología en los programas de promoción y prevención, se obtuvo coberturas entre el 23% en educación y el 50% en detartraje, lo cual, se espera aumentar con las estrategias planteadas de demanda inducida.

Adicionalmente, el servicio odontológico participó en los programas de: Crecimiento y Desarrollo, Atención Integral a la Gestante, Detección de Alteraciones de los Jóvenes, Detección de Alteraciones del Adulto, Programa “De Todo Corazón” y Programa “Sin Límites”.

3.3.7. Servicio de Fisioterapia

Durante el año 2017, el servicio de Fisioterapia en planta llevó a cabo sus actividades en los programas preventivos y en el área asistencial en la atención de terapia física y respiratoria a los afiliados que fueron remitidos por los médicos tratantes; y acciones direccionadas al desarrollo de los programas preventivos.

Se cuenta con un equipo conformado por cuatro (4) fisioterapeutas para un total de 14 horas diarias; en tanto que para realizar valoración a pacientes de programas preventivos se contó con una (1) fisioterapeuta de 4 horas.

Se observó un incumplimiento en el 7% de las citas programadas lo cual es objeto de acciones correctivas y educación a la población usuaria sobre el adecuado uso del servicio.

INFORME DE DIRECCIÓN

Tabla 21. Actividades de Fisioterapia, 2016 vs 2017

FISIOTERAPIA	2016		% Var	2017	
	#	%		#	%
Terapia Física	2036	89,3	-0,1	2034	59,7
Programa Acondicionamiento Físico			>100	1122	33,0
Nebulizaciones	244	10,7	2,0	249	7,3
total	2280	100,0	49,3	3405	100

Fuente: Área de Sistemas 2016 - 2017

En cuanto al total de actividades se aumentó en un 49%, por cuanto se reinició el Programa de Acondicionamiento Físico. Las demás actividades permanecieron sin mayores cambios.

3.3.8. Servicio de Nutrición

Durante el año 2017, la oferta de talento humano del servicio de nutrición se realizó durante 8 horas/día, por dos profesionales en jornadas de 4 horas cada una. En total se realizaron 1121 consultas, con un incremento de 80 consultas que corresponden al 7% adicional comparado con el año 2016. De estas el mayor aporte fue dado en el Programa “De Todo Corazón”, el cual está enfocado a la población con riesgo cardiovascular, con el 88% del total de atenciones (808), de éstas el 45% fueron de primera vez y el restante controles.



UNIVERSIDAD INDUSTRIAL DE SANTANDER Unidad Especializada de Salud - UISALUD -

INFORME DE DIRECCIÓN

4. EJECUCIÓN PRESUPUESTAL – JUNIO 30 DE 2017

- El Presupuesto de Ingresos y Egresos aprobado para el Fondo 12 – UISALUD, para la vigencia 2017, por valor de \$17.283 millones, se encuentra distribuido en cinco fondos así:

Fondo 9701 Asegurador	\$11.135 millones.
Fondo 9702 Prestador	\$ 2.400 millones.
Fondo 9703 Alto Costo y Promoción y Prevención	\$ 1.008 millones.
Fondo 9704 Reserva Recursos UIS	\$ 1.155 millones.
Fondo 9705 Reserva Recursos Propios	\$ 1.585 millones.

4.1 EJECUCIÓN DE INGRESOS

Tabla 22 Ejecución de Ingresos Consolidados Fondo 12 UISALUD

CÓDIGO	CONCEPTO	INGRESOS CONSOLIDADOS FONDO 12 UISALUD				
		PRESUPUESTO APROBADO	ADICIONES Y/O REDUCCIONES	PRESUPUESTO DEFINITIVO	EJECUTADO A JUNIO 30/17	% EJECUCIÓN
1	INGRESOS CORRIENTES	15.127.142.000	0	15.127.142.000	6.725.794.066	44,5%
12	VENTAS	14.992.732.000	0	14.992.732.000	6.688.903.083	44,6%
122	DE SERVICIOS	14.992.732.000	0	14.992.732.000	6.688.903.083	44,6%
122030	VENTA DE SERVICIOS UISALUD	14.897.695.000	0	14.897.695.000	6.645.129.677	44,6%
122020	OTROS SERVICIOS	95.037.000	0	95.037.000	43.773.406	46,1%
12202097	Recobros ARL	5.464.000	0	5.464.000	0	0,0%
12202098	Servicio Red Universitaria	89.573.000	0	89.573.000	23.344.775	26,1%
12202099	Otros Servicios	0	0	0	20.428.631	-
13	OTRAS RENTAS PROPIAS	134.410.000	0	134.410.000	36.890.983	27,4%
131	OTRAS RENTAS PROPIAS	134.410.000	0	134.410.000	36.890.983	27,4%
131010	OTRAS RENTAS PROPIAS	134.410.000	0	134.410.000	36.890.983	27,4%
13101030	Descuentos en Laboratorios Farmacéuticos	87.831.000	0	87.831.000	36.890.983	42,0%
13101040	Descuentos en Clínicas	11.197.000	0	11.197.000	0	0,0%
13101080	Otros Descuentos Financieros	35.382.000	0	35.382.000	0	0,0%
2	RECURSOS DEL CAPITAL	2.156.069.000	0	2.156.069.000	1.458.950.551	67,7%
24	RENDIMIENTOS FINANCIEROS	2.156.069.000	0	2.156.069.000	1.378.043.175	63,9%
241	RENDIMIENTOS FINANCIEROS	2.156.069.000	0	2.156.069.000	1.378.043.175	63,9%
25	OTROS RECURSOS DE CAPITAL	0	0	0	80.907.376	-
251	OTROS RECURSOS DE CAPITAL	0	0	0	80.907.376	-
TOTAL INGRESOS		17.283.211.000	0	17.283.211.000	8.184.744.617	47,4%

Fuente: División Financiera - Presupuesto UIS, 2017

INFORME DE DIRECCIÓN

- Los principales rubros que componen el presupuesto de Ingresos son: Ingresos corrientes y recursos de capital:

– **INGRESOS CORRIENTES:**

Comprende el recaudo de aportes para salud que realiza la Universidad, empleados y pensionados afiliados a UISALUD, así como los ingresos por concepto de cuotas asistenciales, afiliaciones, servicios prestados a los usuarios de la Red Universitaria de Servicios de Salud-RUSS, Recobros a la Administradora de Riesgos Laborales ARL, y descuentos financieros.

En éste rubro, el Fondo 12 alcanzó una ejecución presupuestal del 44,5% (\$6.725,8 M), encontrándose por debajo de lo presupuestado para éste período del año (50%), debido a que:

1. A la fecha no se ha realizado el incremento salarial sobre la nómina de empleados y docentes hora cátedra UIS.

Mediante el Decreto 985 del 9 de junio de 2017, se dictaron disposiciones en materia salarial y prestacional para los empleados públicos docentes y administrativos de las Universidades Estatales u oficiales, definiendo un incremento salarial del 6.75%, retroactivo al 1° de enero/17.

2. Por cambios en la normatividad de la Planilla Integral de Liquidación de Aportes – PILA, los aportes sobre la nómina de pensionados de COLPENSIONES (\$222,9 millones), correspondientes al mes de junio/17, ingresan en el mes de julio/17.
3. Por procesos internos en el área de tesorería, a la fecha no han sido registrados en el presupuesto de la Unidad, los aportes correspondientes a la nómina de COLPENSIONES del mes de mayo/17 (\$221 millones), y a la nómina de Pensionados UIS de los meses de mayo (\$240 millones) y junio (\$243,7 millones) de 2017.
4. A la fecha no se han generado recobros a la Administradora de Riesgos Laborales - ARL Positiva, por concepto de accidentes laborales y enfermedades profesionales.
5. A cierre del mes de junio de 2017, se han facturado \$146,6 millones, por servicios prestados a usuarios de la Red Universitaria de Servicios de Salud – RUSS, con un recaudo del 15,9%.
6. Los descuentos financieros no se registran por doceavas partes, sino al momento del pago al proveedor.



UNIVERSIDAD INDUSTRIAL DE SANTANDER Unidad Especializada de Salud - UISALUD -

INFORME DE DIRECCIÓN

En los acuerdos marco de precios y tarifas suscritos a partir del 1° de abril de 2017, con 5 clínicas del área metropolitana, se establecieron descuentos por pronto pago, los cuales se verán reflejados en la ejecución presupuestal, una vez se realice el pago de las facturas con dichos descuentos.

Al incluir en la ejecución presupuestal, los valores pendientes por registrar y recaudar (\$927,6 millones por aportes sobre la nómina de pensionados COLPENSIONES y pensionados UIS, correspondientes a los meses de mayo y junio/17), el porcentaje de ejecución del rubro de ingresos corrientes, sería del 50,6%.

– RECURSOS DE CAPITAL:

Al finalizar el mes de junio de 2017, se registraron en el Fondo Presupuestal 12 – UISALUD, rendimientos financieros por valor de \$1.378 millones (63,9%), cifra que se encuentra por encima del valor presupuestado para el cierre del mes de junio/17 (50%), en razón a que los rendimientos no se ejecutan por doceavas partes, sino en el momento del recaudo.

Así mismo, se registraron otros recursos de capital (ingresos de vigencias anteriores - año 2016), por recaudo facturación de aportes al Plan Adicional de Beneficios a pensionados y servicios médico asistenciales prestados a usuarios de la Red Universitaria de Servicios de Salud –RUSS. A junio 30/17, éste rubro presentó una ejecución presupuestal de \$81 millones.

A la fecha no se han realizado adiciones, ni reducciones al presupuesto de ingresos aprobado para la vigencia 2017. Está pendiente la adición de los saldos fiscales de la vigencia 2016.

A continuación se presenta la ejecución presupuestal de ingresos para cada uno de los fondos de UISALUD:



UNIVERSIDAD INDUSTRIAL DE SANTANDER Unidad Especializada de Salud - UISALUD -

INFORME DE DIRECCIÓN

Tabla 23 Ejecución de Ingresos Fondo 9701 Asegurador

CÓDIGO	CONCEPTO	INGRESOS FONDO 9701 ASEGURADOR				
		PRESUPUESTO APROBADO	ADICIONES Y/O REDUCCIONES	PRESUPUESTO DEFINITIVO	EJECUTADO	%
1	INGRESOS CORRIENTES	10.995.818.000	0	10.995.818.000	4.873.776.242	44,3%
12	VENTAS	10.861.408.000	0	10.861.408.000	4.836.885.259	44,5%
122	DE SERVICIOS	10.861.408.000	0	10.861.408.000	4.836.885.259	44,5%
122030	VENTA DE SERVICIOS UISALUD	10.766.371.000	0	10.766.371.000	4.793.111.853	44,5%
122020	OTROS SERVICIOS	95.037.000	0	95.037.000	43.773.406	46,1%
12202097	Recobros ARL	5.464.000	0	5.464.000	0	0,0%
12202098	Servicio Red Universitaria	89.573.000	0	89.573.000	23.344.775	26,1%
12202099	Otros Servicios	0	0	0	20.428.631	-
13	OTRAS RENTAS PROPIAS	134.410.000	0	134.410.000	36.890.983	27,4%
131	OTRAS RENTAS PROPIAS	134.410.000	0	134.410.000	36.890.983	27,4%
131010	OTRAS RENTAS PROPIAS	134.410.000	0	134.410.000	36.890.983	27,4%
13101030	Descuentos en Lab. Farmacéuticos	87.831.000	0	87.831.000	36.890.983	42,0%
13101040	Descuentos en Clínicas	11.197.000	0	11.197.000	0	0,0%
13101080	Otros Descuentos Financieros	35.382.000	0	35.382.000	0	0,0%
2	RECURSOS DEL CAPITAL	139.553.000	0	139.553.000	225.874.695	161,9%
24	RENDIMIENTOS FINANCIEROS	139.553.000	0	139.553.000	145.556.454	104,3%
241	RENDIMIENTOS FINANCIEROS	139.553.000	0	139.553.000	145.556.454	104,3%
25	OTROS RECURSOS DE CAPITAL	0	0	0	80.318.241	-
251	OTROS RECURSOS DE CAPITAL	0	0	0	80.318.241	-
TOTAL INGRESOS		11.135.371.000	0	11.135.371.000	5.099.650.937	45,8%

Fuente: División Financiera - Presupuesto UIS, 2017

Fondo 9701 Asegurador: Alcanzó una ejecución presupuestal del 45,8% (\$5.099,7 millones), encontrándose por debajo de lo presupuestado para éste período del año (50%). El menor recaudo obedece a las razones expuestas previamente en la ejecución de ingresos consolidados.

INFORME DE DIRECCIÓN

Tabla 24 Ejecución de Ingresos Fondo 9702 Prestador

CÓDIGO	CONCEPTO	INGRESOS FONDO 9702 PRESTADOR				
		PRESUPUESTO APROBADO	ADICIONES Y/O REDUCCIONES	PRESUPUESTO DEFINITIVO	EJECUTADO	%
1	INGRESOS CORRIENTES	2.399.880.000	0	2.399.880.000	1.068.536.076	44,5%
12	VENTAS	2.399.880.000	0	2.399.880.000	1.068.536.076	44,5%
122	DE SERVICIOS	2.399.880.000	0	2.399.880.000	1.068.536.076	44,5%
122030	VENTA DE SERVICIOS UISALUD	2.399.880.000	0	2.399.880.000	1.068.536.076	44,5%
2	RECURSOS DEL CAPITAL	0	0	0	474.557	-
24	RENDIMIENTOS FINANCIEROS	0	0	0	128.926	-
241	RENDIMIENTOS FINANCIEROS	0	0	0	128.926	-
25	OTROS RECURSOS DE CAPITAL	0	0	0	345.631	-
251	OTROS RECURSOS DE CAPITAL	0	0	0	345.631	-
TOTAL INGRESOS		2.399.880.000	0	2.399.880.000	1.069.010.633	44,5%

Fuente: División Financiera - Presupuesto UIS, 2017

Fondo 9702 Prestador: Presenta una ejecución presupuestal del 44,5% (\$1.069 millones), por debajo de lo presupuestado para el cierre del mes de junio/17 (50%). El menor recaudo obedece a las razones expuestas previamente en la ejecución de ingresos consolidados.

Los rendimientos financieros registrados a junio 30/17 por valor de \$128.926 pesos, corresponden al Fondo de Inversión Colectiva asignado a éste fondo.

Tabla 25 Ejecución de Ingresos Fondo 9703 Alto Costo y Promoción y Prevención

CÓDIGO	CONCEPTO	INGRESOS FONDO 9703 ALTO COSTO Y PROMOCIÓN Y PREVENCIÓN				
		PRESUPUESTO APROBADO	ADICIONES Y/O REDUCCIONES	PRESUPUESTO DEFINITIVO	EJECUTADO	%
2	RECURSOS DEL CAPITAL	1.008.258.000	0	1.008.258.000	612.671.701	60,8%
24	RENDIMIENTOS FINANCIEROS	1.008.258.000	0	1.008.258.000	612.671.701	60,8%
241	RENDIMIENTOS FINANCIEROS	1.008.258.000	0	1.008.258.000	612.671.701	60,8%
TOTAL INGRESOS		1.008.258.000	0	1.008.258.000	612.671.701	60,8%

Fuente: División Financiera - Presupuesto UIS, 2017



UNIVERSIDAD INDUSTRIAL DE SANTANDER Unidad Especializada de Salud - UISALUD -

INFORME DE DIRECCIÓN

Fondo 9703 Alto Costo y Promoción y Prevención:

Este fondo se financia con el 50% de los rendimientos financieros de los portafolios de inversión del Fondo de Reserva Recursos UIS y del Fondo de Reserva Recursos Propios.

A cierre del mes de junio/17 presenta una ejecución presupuestal del 60,8% (\$612,7 millones), por encima de lo presupuestado para éste período del año (50%), porque como ya se ha indicado, los rendimientos financieros no se ejecutan por doceavas partes, sino de acuerdo al recaudo.

Tabla 26 Ejecución de Ingresos Fondo 9704 Reserva Recursos UIS

CÓDIGO	CONCEPTO	INGRESOS FONDO 9704 RESERVA RECURSOS UIS				
		PRESUPUESTO APROBADO	ADICIONES Y/O REDUCCIONES	PRESUPUESTO DEFINITIVO	EJECUTADO	%
1	INGRESOS CORRIENTES	806.484.000	0	806.484.000	369.947.509	45,9%
12	VENTAS	806.484.000	0	806.484.000	369.947.509	45,9%
122	DE SERVICIOS	806.484.000	0	806.484.000	369.947.509	45,9%
122030	VENTA DE SERVICIOS UISALUD	806.484.000	0	806.484.000	369.947.509	45,9%
2	RECURSOS DEL CAPITAL	348.449.000	0	348.449.000	285.818.129	82,0%
24	RENDIMIENTOS FINANCIEROS	348.449.000	0	348.449.000	285.818.129	82,0%
241	RENDIMIENTOS FINANCIEROS	348.449.000	0	348.449.000	285.818.129	82,0%
TOTAL INGRESOS		1.154.933.000	0	1.154.933.000	655.765.638	56,8%

Fuente: División Financiera - Presupuesto UIS, 2017

Fondo 9704 Reserva Recursos UIS:

En éste fondo, en el rubro de venta de servicios, se registra el aporte del 1% que realiza la Universidad sobre las nóminas de empleados y pensionados de la UIS con cargo al rubro de Bienestar Universitario, el cual a cierre del mes de junio de 2017, presenta una ejecución presupuestal del 45,9% (\$369,9 millones), encontrándose por debajo de lo presupuestado para éste período del año (50%), por las razones expuestas previamente en la ejecución de ingresos consolidados.

En el rubro de recursos de capital, se registran los rendimientos sobre el portafolio de inversiones asignado a éste fondo, los cuales al finalizar el mes de junio de 2017, presentaron una ejecución presupuestal del 82% (\$285,8 millones), cifra que se encuentra por encima del valor presupuestado para el cierre de éste período (50%), en razón a que los rendimientos no se ejecutan por doceavas partes, sino en el momento del recaudo.

INFORME DE DIRECCIÓN

Tabla 27 Ejecución de Ingresos Fondo 9705 Reserva Recursos Propios

CÓDIGO	CONCEPTO	INGRESOS FONDO 9705 RESERVA RECURSOS PROPIOS				
		PRESUPUESTO APROBADO	ADICIONES Y/O REDUCCIONES	PRESUPUESTO DEFINITIVO	EJECUTADO	%
1	INGRESOS CORRIENTES	924.960.000	0	924.960.000	413.534.238	44,7%
12	VENTAS	924.960.000	0	924.960.000	413.534.238	44,7%
122	DE SERVICIOS	924.960.000	0	924.960.000	413.534.238	44,7%
122030	VENTA DE SERVICIOS UISALUD	924.960.000	0	924.960.000	413.534.238	44,7%
2	RECURSOS DEL CAPITAL	659.809.000	0	659.809.000	334.111.470	50,6%
24	RENDIMIENTOS FINANCIEROS	659.809.000	0	659.809.000	333.867.966	50,6%
241	RENDIMIENTOS FINANCIEROS	659.809.000	0	659.809.000	333.867.966	50,6%
25	OTROS RECURSOS DE CAPITAL	0	0	0	243.504	-
251	OTROS RECURSOS DE CAPITAL	0	0	0	243.504	-
TOTAL INGRESOS		1.584.769.000	0	1.584.769.000	747.645.709	47,2%

Fuente: División Financiera - Presupuesto UIS, 2017

Fondo 9705 Reserva Recursos Propios:

En éste fondo, el rubro de venta de servicios corresponde al aporte del 0.5% que traslada UISALUD sobre las nóminas de empleados y pensionados UIS y el 0.5% adicional que aportan los afiliados al Fondo de Reserva. No se cumple con el porcentaje de ejecución definido para el período (50%), por las razones expuestas previamente en la ejecución de ingresos consolidados.

Así mismo, en el rubro de recursos de capital, se registran principalmente los rendimientos sobre el portafolio de inversiones asignado a éste fondo, los cuales al finalizar el mes de junio de 2017, presentaron una ejecución presupuestal del 50,6% (\$333,9 millones), cifra que se encuentra por encima del valor presupuestado para el cierre de éste período (50%), en razón a que los rendimientos no se ejecutan por doceavas partes, sino en el momento del recaudo.

4.2. EJECUCIÓN DE EGRESOS

- Los principales rubros que componen el presupuesto de Egresos son: Gastos de Funcionamiento (Servicios personales, gastos generales y gastos de operación UISALUD), Transferencias Corrientes e Inversión.



UNIVERSIDAD INDUSTRIAL DE SANTANDER

Unidad Especializada de Salud - UISALUD -

INFORME DE DIRECCIÓN

Tabla 28 Ejecución de Egresos Consolidados Fondo 12 UISALUD

CÓDIGO	CONCEPTO	EGRESOS CONSOLIDADOS FONDO 12 UISALUD							
		PRESUPUESTO APROBADO	CRÉDITOS Y/O CONTRACRÉDITOS	PRESUPUESTO DEFINITIVO	COMPROMETIDO	%	EJECUTADO	%	SALDO POR EJECUTAR
5	GASTOS DE FUNCIONAMIENTO	14.326.445.000	0	14.326.445.000	6.006.857.761	41,9%	5.446.550.007	38,0%	8.879.894.993
51	SERVICIOS PERSONALES	2.713.194.000	18.670.000	2.731.864.000	1.498.981.686	54,9%	933.127.644	34,2%	1.798.736.356
52	GASTOS GENERALES	629.510.000	-18.670.000	610.840.000	4.069.796	0,7%	87.113.384	14,3%	523.726.616
53	GASTOS DE OPERACIÓN UISALUD	10.983.741.000	0	10.983.741.000	4.503.806.279	41,0%	4.426.308.979	40,3%	6.557.432.021
531	ADQUISICIÓN DE BIENES	3.177.351.000	0	3.177.351.000	146.669.070	4,6%	2.062.807.204	64,9%	1.114.543.796
531010	ADQUISICIÓN DE BIENES	3.177.351.000	0	3.177.351.000	146.669.070	4,6%	2.062.807.204	64,9%	1.114.543.796
53101010	MEDICAMENTOS	2.999.196.000	0	2.999.196.000	126.732.251	4,2%	2.018.462.483	67,3%	980.733.517
53101020	MATERIALES E INSUMOS MÉDICO ASIST.	178.155.000	0	178.155.000	19.936.820	11,2%	44.344.721	24,9%	133.810.279
532	ADQUISICIÓN DE SERVICIOS	7.806.390.000	0	7.806.390.000	4.357.137.209	55,8%	2.363.501.775	30,3%	5.442.888.225
532020	ADQUISICIÓN DE SERVICIOS	7.806.390.000	0	7.806.390.000	4.357.137.209	55,8%	2.363.501.775	30,3%	5.442.888.225
53202010	SERVICIOS MÉDICO ASISTENCIALES	7.806.390.000	-160.000.000	7.646.390.000	4.357.137.209	57,0%	2.244.300.609	29,4%	5.402.089.391
53202020	INCAPACIDADES, LIC. MATERN. Y PATERN.	0	160.000.000	160.000.000	0	0,0%	119.201.166	74,5%	40.798.834
7	TRANSFERENCIAS CORRIENTES	2.739.702.000	0	2.739.702.000	0	0,0%	0	0,0%	2.739.702.000
74	TRANSFERENCIAS CTES PREVISIÓN SOCIAL	2.739.702.000	0	2.739.702.000	0	0,0%	0	0,0%	2.739.702.000
8	INVERSIÓN	217.064.000	0	217.064.000	1.873.384	0,9%	36.275.339	16,7%	180.788.661
81	INVERSIÓN EN ADQUISICIÓN DE BIENES	217.064.000	0	217.064.000	1.873.384	0,9%	36.275.339	16,7%	180.788.661
811	ADQUISICIÓN DE BIENES MUEBLES	198.682.000	0	198.682.000	1.873.384	0,9%	36.275.339	18,3%	162.406.661
813	INVERSIÓN ADQUISICIÓN BIENES INTANGIBLES	18.382.000	0	18.382.000	0	0,0%	0	0,0%	18.382.000
TOTAL GASTOS		17.283.211.000	0	17.283.211.000	6.008.731.145	34,8%	5.482.825.347	31,7%	11.800.385.653

Fuente: División Financiera - Presupuesto UIS, 2017

Los principales rubros que componen el presupuesto de egresos son: Gastos de funcionamiento (Servicios personales, gastos generales y gastos de operación), transferencias corrientes e inversión:

– **SERVICIOS PERSONALES:**

En éste rubro, el Fondo 12 registra una ejecución presupuestal del 34,2% (\$933,1 M), encontrándose por debajo de lo presupuestado para éste período del año (50%), en razón a que la prima de navidad y cesantías del personal de nómina (general, provisional y temporal), se cancelan en el cuarto trimestre del año.

– **GASTOS GENERALES:**

Presenta una ejecución presupuestal del 14,3% (\$87,1 M), teniendo en cuenta que estos gastos no se ejecutan por doceavas partes, sino de acuerdo a las necesidades del



UNIVERSIDAD INDUSTRIAL DE SANTANDER Unidad Especializada de Salud - UISALUD -

INFORME DE DIRECCIÓN

servicio. En éste rubro se registra la tasa que se cancela a la Superintendencia Nacional de Salud, durante el mes de septiembre/17.

– **GASTOS DE OPERACIÓN UISALUD (medicamentos, materiales e insumos médico asistenciales, servicios médico asistenciales, incapacidades y licencias de maternidad y paternidad)**

Este es el rubro de mayor participación en el presupuesto de egresos, representa el 80,7% (\$4.426,3 millones) del valor ejecutado.

Individualmente, los ítems que se encuentran por encima de lo presupuestado para éste período del año (50%) son:

• **Adquisición de Bienes:**

Presupuesto aprobado \$3.177,4. Comprometido \$146,7 millones (4,6% del presupuesto aprobado). Ejecutado \$2.062,8 millones (64,9% del presupuesto aprobado).

En adquisición de bienes, el ítem de mayor representación es medicamentos, que a junio 30/17 cuenta con un presupuesto aprobado de \$2.999,2 millones, de los cuales:

- ✓ Se han comprometido \$126,7 millones (4,2% del presupuesto aprobado), en la adquisición de medicamentos a los laboratorios y distribuidores farmacéuticos, mediante acuerdo marco de precios.
- ✓ Se han ejecutado \$2.018,5 millones, correspondientes al 67,3% del presupuesto aprobado, en razón a que se realizan compras trimestrales de acuerdo a la rotación de los medicamentos, con el objeto de mantener un stock de inventario que satisfaga de manera oportuna la demanda y garantice la prestación del servicio. Adicional a esto, la alta ejecución del rubro de medicamentos se justifica entre otros aspectos por: 1) La incidencia de enfermedades de alto costo, principalmente cáncer (actualmente 24 pacientes en quimioterapia); 2) Fallo de tutela que condicionó la entrega de un medicamento de alto costo; y 3) Incidencia de patologías crónico degenerativas, propias del envejecimiento poblacional.

• **Adquisición de Servicios:**

Presupuesto aprobado \$7.806,4. Comprometido \$4.357,1 millones (55,8% del presupuesto aprobado). Ejecutado \$2.363,5 millones (30,3% del presupuesto aprobado).

En adquisición de servicios, el ítem de mayor representación es servicios médico asistenciales, que a junio 30/17 cuenta con un presupuesto aprobado de \$7.646,4 millones, de los cuales:

INFORME DE DIRECCIÓN

- ✓ Se han comprometido \$4.357,1 millones (57% del presupuesto aprobado), correspondientes a los contratos realizados con la red de prestadores de servicios hasta diciembre 31/17 y la prestación de servicios por urgencias.
- ✓ Se han cancelado \$2.244,3 millones (29,4% del presupuesto aprobado), a la red contratada de prestadores, servicios de urgencias y servicios de laboratorio clínico prestados por la Escuela de Microbiología UIS.

Durante el mes de mayo/17, se realizó un crédito y contracrédito por valor de \$160 millones, para crear el rubro de incapacidades, licencias de maternidad y paternidad, con el objeto de realizar un mayor control y seguimiento a los subsidios económicos que se pagan por esos conceptos. A la fecha de análisis se han pagado \$119,2 millones, correspondientes a los meses de septiembre a diciembre/16 (74,5% de lo presupuestado); cuentas radicadas en la presente vigencia.



UNIVERSIDAD INDUSTRIAL DE SANTANDER

Unidad Especializada de Salud - UISALUD -

INFORME DE DIRECCIÓN

4.2.1 EJECUCIÓN DE EGRESOS FONDO 9701 ASEGURADOR

Tabla 29 Ejecución de Egresos Fondo 9701 Asegurador

CÓDIGO	CONCEPTO	EGRESOS FONDO 9701 ASEGURADOR						
		PRESUPUESTO APROBADO	CRÉDITOS Y/O CONTRACRÉDITOS	PRESUPUESTO DEFINITIVO	COMPROMETIDO	%	EJECUTADO	%
5	GASTOS DE FUNCIONAMIENTO	11.014.374.000	-17.700.000	10.996.674.000	4.375.790.424	39,8%	4.552.564.165	41,4%
51	SERVICIOS PERSONALES	1.075.055.000	-36.150.000	1.038.905.000	568.886.407	54,8%	328.616.042	31,6%
511	SERVICIOS PERSONALES ASOCIADOS A NOMINA	531.372.000	9.800.000	541.172.000	340.299.232	62,9%	187.652.013	34,7%
512	SERVICIOS PERSONALES INDIRECTOS	388.625.000	-59.850.000	328.775.000	147.018.895	44,7%	90.294.890	27,5%
513	CONTRIBUCIONES INHERENTES A LA NOMINA	155.058.000	13.900.000	168.958.000	81.568.280	48,3%	50.669.139	30,0%
52	GASTOS GENERALES	365.988.000	18.450.000	384.438.000	0	0,0%	38.691.627	10,1%
521	MATERIALES Y SUMINISTROS	29.753.000	0	29.753.000	0	0,0%	10.928.409	36,7%
522	ADQUISICIÓN DE SERVICIOS	97.700.000	14.050.000	111.750.000	0	0,0%	10.611.300	9,5%
523	REPARACIÓN Y MANTENIMIENTO	75.521.000	-15.600.000	59.921.000	0	0,0%	0	0,0%
524	OTROS GASTOS	163.014.000	20.000.000	183.014.000	0	0,0%	17.151.918	9,4%
524020	IMPUESTOS Y TASAS	96.740.000	0	96.740.000	0	0,0%	0	0,0%
524020	OTROS GASTOS ADMINISTRATIVOS	66.274.000	20.000.000	86.274.000	0	0,0%	17.151.918	19,9%
53	GASTOS DE OPERACIÓN UISALUD	9.573.331.000	0	9.573.331.000	3.806.904.017	39,8%	4.185.256.496	43,7%
531	ADQUISICIÓN DE BIENES	3.100.999.000	0	3.100.999.000	145.102.854	4,7%	2.034.107.032	65,6%
531010	ADQUISICIÓN DE BIENES	3.100.999.000	0	3.100.999.000	145.102.854	4,7%	2.034.107.032	65,6%
53101010	MEDICAMENTOS	2.999.196.000	0	2.999.196.000	126.732.251	4,2%	2.018.462.483	67,3%
53101020	MATERIALES E INSUMOS MÉDICO ASISTENCIALES	101.803.000	0	101.803.000	18.370.604	18,0%	15.644.549	15,4%
532	ADQUISICIÓN DE SERVICIOS	6.472.332.000	0	6.472.332.000	3.661.801.163	56,6%	2.151.149.464	33,2%
532020	ADQUISICIÓN DE SERVICIOS	6.472.332.000	0	6.472.332.000	3.661.801.163	56,6%	2.151.149.464	33,2%
53202010	SERVICIOS MÉDICO ASISTENCIALES	6.472.332.000	-160.000.000	6.312.332.000	3.661.801.163	58,0%	2.031.948.298	32,2%
53202020	INCAPACIDADES, LIC.MATERN. Y PATERN.	0	160.000.000	160.000.000	0	0,0%	119.201.166	74,5%
8	INVERSIÓN	120.997.000	0	120.997.000	0	0,0%	331.320	0,3%
81	INVERSIÓN EN ADQUISICIÓN DE BIENES	120.997.000	0	120.997.000	0	0,0%	331.320	0,3%
811	ADQUISICIÓN DE BIENES MUEBLES	110.493.000	0	110.493.000	0	0,0%	331.320	0,3%
811010	ADQUISICIÓN DE BIENES MUEBLES	110.493.000	0	110.493.000	0	0,0%	331.320	0,3%
813	INVERSIÓN ADQUISICIÓN BIENES INTANGIBLES	10.504.000	0	10.504.000	0	0,0%	0	0,0%
813010	INVERSIÓN EN ADQUISICIÓN BIENES INTANGIBLES	10.504.000	0	10.504.000	0	0,0%	0	0,0%
TOTAL GASTOS		11.135.371.000	-17.700.000	11.117.671.000	4.375.790.424	39,4%	4.552.895.485	41,0%

Fuente: División Financiera - Presupuesto UIS, 2017

INFORME DE DIRECCIÓN

A junio 30 de 2017, el Fondo 9701 Asegurador, registró una ejecución presupuestal del 41% (\$4.552,9 millones), encontrándose por debajo de lo presupuestado para éste período del año (50%), por las razones expuestas previamente en la ejecución de egresos consolidados.

En el fondo 9701, el rubro de mayor participación es Gastos de Operación (medicamentos, materiales e insumos médico asistenciales, servicios médico asistenciales, incapacidades y licencias de maternidad y paternidad), que representa el 89.5% (\$7.992,2 millones) del valor ejecutado y comprometido.

Tabla 30 Contratación Red de Servicios a junio 30 de 2017

SERVICIOS CONTRATADOS 2017	VALOR CONTRATO (Millones \$)	% ASIGNACIÓN	% EJECUCIÓN
CLINICAS AREA METROPOLITANA	\$2.854	47.9%	34.76%
IPS ESPECIALIZADA	\$1.156	19.4%	56.20%
PROFESIONALES EXTERNOS	\$1.240	20.8%	30.96%
APOYO DIAGNOSTICO	\$371	6.2%	59.28%
APOYO TERAPEUTICO	\$186.5	3.1%	68.26%
SERVICIO DE APOYO	\$50	0.8%	35.90%
RED UNIVERSITARIA	\$95,0	1.6%	50.26%
HOSPITALES FUERA DEL AREA	\$5.0	0.08%	4.08%
Total	\$5.957.5	100,0%	

Fuente: División Financiera - Presupuesto UIS, 2017

En el porcentaje de ejecución, se incluyen las facturas radicadas ante la Unidad, para auditoría y trámite de pago.

En la prestación del servicio por parte de la red, tiene importante impacto, la alta incidencia de eventos de alto costo y de particular referencia la internación de larga estancia de tres pacientes en Unidad de Cuidado Intensivo.

El 59% de ejecución en la contratación de apoyo diagnóstico, corresponde a prestación de servicios de radiología convencional, tomografía, resonancia, medicina nuclear y laboratorio clínico.

La ejecución del cincuenta y seis (56%), en la contratación de las IPS especializadas, se justifica en la mayor erogación por concepto del Programa de Atención Domiciliaria, atención de pacientes con diagnóstico de cáncer y atención integral especializada.



UNIVERSIDAD INDUSTRIAL DE SANTANDER Unidad Especializada de Salud - UISALUD -

INFORME DE DIRECCIÓN

En la contratación de la red de apoyo terapéutico, a la fecha de análisis, se registra una ejecución del setenta y ocho por ciento (68%), sustentada en la mayor demanda del servicio de terapias: física, lenguaje, ocupacional, drenaje linfático y estimulación.

4.2.2 EJECUCIÓN DE EGRESOS FONDO 9702 PRESTADOR

Tabla 31 Ejecución de Egresos Fondo 9702 Prestador

CÓDIGO	CONCEPTO	EGRESOS FONDO 9702 PRESTADOR						
		PRESUPUESTO APROBADO	CRÉDITOS Y/O CONTRACRÉDITOS	PRESUPUESTO DEFINITIVO	COMPROMETIDO	%	EJECUTADO	%
5	GASTOS DE FUNCIONAMIENTO	2.303.813.000	17.700.000	2.321.513.000	1.097.728.071	47,3%	773.353.932	33,3%
51	SERVICIOS PERSONALES	1.638.139.000	54.820.000	1.692.959.000	930.095.280	54,9%	604.511.603	35,7%
511	SERVICIOS PERSONALES ASOCIADOS A NOMINA	1.151.641.000	8.500.000	1.160.141.000	684.935.777	59,0%	445.301.625	38,4%
512	SERVICIOS PERSONALES INDIRECTOS	156.465.000	23.420.000	179.885.000	75.633.668	42,0%	41.802.961	23,2%
513	CONTRIBUCIONES INHERENTES A LA NOMINA	330.033.000	22.900.000	352.933.000	169.525.835	48,0%	117.407.016	33,3%
52	GASTOS GENERALES	263.522.000	-37.120.000	226.402.000	4.069.796	1,8%	48.421.757	21,4%
521	MATERIALES Y SUMINISTROS	38.068.000	0	38.068.000	0	0,0%	22.641.460	59,5%
522	ADQUISICIÓN DE SERVICIOS	67.792.000	-1.820.000	65.972.000	72.991	0,1%	17.221.331	26,1%
523	REPARACIÓN Y MANTENIMIENTO	112.109.000	-35.300.000	76.809.000	555.896	0,7%	4.741.336	6,2%
524	OTROS GASTOS	45.553.000	0	45.553.000	3.440.909	7,6%	3.817.631	8,4%
524020	IMPUESTOS Y TASAS	0	0	0	0	-	0	-
524020	OTROS GASTOS ADMINISTRATIVOS	45.553.000	0	45.553.000	3.440.909	7,6%	3.817.631	8,4%
53	GASTOS DE OPERACIÓN UISALUD	402.152.000	0	402.152.000	163.562.995	40,7%	120.420.573	29,9%
531	ADQUISICIÓN DE BIENES	76.352.000	0	76.352.000	1.566.216	2,1%	28.700.172	37,6%
531010	ADQUISICIÓN DE BIENES	76.352.000	0	76.352.000	1.566.216	2,1%	28.700.172	37,6%
53101010	MEDICAMENTOS	0	0	0	0	-	0	-
53101020	MATERIALES E INSUMOS MÉDICO ASISTENCIALES	76.352.000	0	76.352.000	1.566.216	2,1%	28.700.172	37,6%
532	ADQUISICIÓN DE SERVICIOS	325.800.000	0	325.800.000	161.996.780	49,7%	91.720.401	28,2%
532020	ADQUISICIÓN DE SERVICIOS	325.800.000	0	325.800.000	161.996.780	49,7%	91.720.401	28,2%
53202010	SERVICIOS MÉDICO ASISTENCIALES	325.800.000	0	325.800.000	161.996.780	49,7%	91.720.401	28,2%
53202020	INCAPACIDADES, LIC.MATERN. Y PATERN.	0	0	0	0	-	0	-
8	INVERSIÓN	96.067.000	0	96.067.000	1.873.384	2,0%	35.944.019	37,4%
81	INVERSIÓN EN ADQUISICIÓN DE BIENES	96.067.000	0	96.067.000	1.873.384	2,0%	35.944.019	37,4%
811	ADQUISICIÓN DE BIENES MUEBLES	88.189.000	0	88.189.000	1.873.384	2,1%	35.944.019	40,8%
811010	ADQUISICIÓN DE BIENES MUEBLES	88.189.000	0	88.189.000	1.873.384	2,1%	35.944.019	40,8%
813	INVERSIÓN ADQUISICIÓN BIENES INTANGIBLES	7.878.000	0	7.878.000	0	0,0%	0	0,0%
813010	INVERSIÓN EN ADQUISICIÓN DE BIENES INTANGIBLES	7.878.000	0	7.878.000	0	0,0%	0	0,0%
TOTAL GASTOS		2.399.880.000	17.700.000	2.417.580.000	1.099.601.454	45,5%	809.297.952	33,5%

Fuente: División Financiera - Presupuesto UIS, 2017



UNIVERSIDAD INDUSTRIAL DE SANTANDER Unidad Especializada de Salud - UISALUD -

INFORME DE DIRECCIÓN

Al finalizar el mes de junio del año 2017, el Fondo 9702 Prestador, presentó una ejecución presupuestal del 33.5% (\$809,3 millones), encontrándose por debajo de lo presupuestado para éste período del año (50%), por las razones expuestas previamente en la ejecución de egresos consolidados.

En el fondo 9702, el rubro de mayor participación es Servicios Personales (Sueldos, aportes parafiscales, prestaciones sociales, honorarios y servicios de aseo y vigilancia), que representa el 80,4% (\$1.534,6 millones) del valor ejecutado y comprometido.

4.2.3 DETALLE DE CRÉDITOS Y CONTRACRÉDITOS FONDO 9701 ASEGURADOR Y FONDO 9702 PRESTADOR

Con el objeto de garantizar la prestación de servicios médico asistenciales a los afiliados a la Unidad, a cierre del mes de junio de 2017, se han realizado créditos y contracréditos al presupuesto de egresos de la vigencia, así:

Fondo 9701: Se realizaron créditos por valor de \$301.921.000 pesos y contracréditos por valor de \$319.621.000 pesos.

- ✓ **Créditos Rubro Servicios Personales Asociados a la Nómina \$9,8 millones.**
Ajuste por menor valor estimado. No se tuvo en cuenta el descuento por gravamen a los movimientos financieros.
- ✓ **Créditos Rubro Servicios de Aseo y Vigilancia \$70 millones.**
En el presupuesto inicial aprobado no se contemplaron recursos para éste rubro, en razón a que se había planteado que los gastos por ese concepto serían asumidos por la División de Planta Física de la Universidad, lo cual no fue viable.
- ✓ **Créditos Rubro Servicios Personales Temporales \$12,2 millones.**
Reclasificación de cuentas. Se apropiaron recursos en cuentas pertenecientes a la nómina provisional y correspondían a la nómina temporal.
- ✓ **Créditos Rubro Contribuciones Inherentes a la Nómina \$13,9 millones.**
Ajuste por incremento en el porcentaje de cotización a la ARL y por menor valor estimado. No se tuvo en cuenta el descuento por gravamen a los movimientos financieros.
- ✓ **Créditos Rubro Portes y Fletes \$16 millones.**
Traslado a la División de Planta Física, por concepto de servicio de mensajería.



UNIVERSIDAD INDUSTRIAL DE SANTANDER Unidad Especializada de Salud - UISALUD -

INFORME DE DIRECCIÓN

✓ **Créditos Rubro Devolución de Aportes UISALUD \$20 millones.**

Devolución de aportes recibidos, de afiliados que por error cancelan dos veces una misma factura, o traslado por parte de las Administradoras de Fondos de Pensiones de aportes de personas que no están afiliadas a UISALUD.

✓ **Créditos Incapacidades, Licencias de Maternidad y Paternidad \$160 millones.**

Reclasificación de cuentas, para mayor control y seguimiento a los subsidios económicos cancelados por concepto de incapacidades, licencias de maternidad y paternidad.

Fondo 9702: Se realizaron créditos por valor de \$60.880.000 pesos y contracréditos por valor de \$43.180.000 pesos.

✓ **Créditos Rubro Servicios Personales Asociados a la Nómina \$9 millones.**

Ajuste por menor valor estimado. No se tuvo en cuenta el descuento por gravamen a los movimientos financieros.

✓ **Créditos Rubro Servicios Personales Temporales \$28,9 millones.**

Reclasificación de cuentas. Se apropiaron recursos en cuentas pertenecientes a la nómina provisional y correspondían a la nómina temporal.

✓ **Créditos Rubro Contribuciones Inherentes a la Nómina \$22,9 millones.**

Ajuste por incremento en el porcentaje de cotización a la ARL y por menor valor estimado. No se tuvo en cuenta el descuento por gravamen a los movimientos financieros. (Ver tabla 32).



UNIVERSIDAD INDUSTRIAL DE SANTANDER

Unidad Especializada de Salud - UISALUD -

INFORME DE DIRECCIÓN

Tabla 32 Detalle de Créditos y Contracréditos Fondos 9701 y 9702

CÓDIGO	CONCEPTO	EGRESOS FONDO 9701 ASEGURADOR			EGRESOS FONDO 9702 PRESTADOR		
		PRESUPUESTO APROBADO	CRÉDITOS Y/O CONTRACRÉDITOS	PRESUPUESTO DEFINITIVO	PRESUPUESTO APROBADO	CRÉDITOS Y/O CONTRACRÉDITOS	PRESUPUESTO DEFINITIVO
5	GASTOS DE FUNCIONAMIENTO	11.014.374.000	-17.700.000	10.996.674.000	2.303.813.000	17.700.000	2.321.513.000
51	SERVICIOS PERSONALES	1.075.055.000	-36.150.000	1.038.905.000	1.638.139.000	54.820.000	1.692.959.000
511	SERVICIOS PERSONALES ASOCIADOS A NOMINA	531.372.000	9.800.000	541.172.000	1.151.641.000	8.500.000	1.160.141.000
512	SERVICIOS PERSONALES INDIRECTOS	388.625.000	-59.850.000	328.775.000	156.465.000	23.420.000	179.885.000
512010	HONORARIOS PROFESIONALES	279.127.000	-136.800.000	142.327.000	27.982.000	-1.560.000	26.422.000
512010	HONORARIOS ADMINISTRATIVOS NO PROFESIONALES	0	0	0	25.500.000	0	25.500.000
512010	SERVICIOS DE ASEO Y VIGILANCIA	0	70.000.000	70.000.000	0	0	0
512040	INCAPACIDADES	27.000.000	0	27.000.000	27.000.000	0	27.000.000
512060	SERVICIOS PERSONALES TEMPORALES	82.498.000	6.950.000	89.448.000	75.983.000	24.980.000	100.963.000
513	CONTRIBUCIONES INHERENTES A LA NOMINA	155.058.000	13.900.000	168.958.000	330.033.000	22.900.000	352.933.000
52	GASTOS GENERALES	365.988.000	18.450.000	384.438.000	263.522.000	-37.120.000	226.402.000
521	MATERIALES Y SUMINISTROS	29.753.000	0	29.753.000	38.068.000	0	38.068.000
522	ADQUISICIÓN DE SERVICIOS	97.700.000	14.050.000	111.750.000	67.792.000	-1.820.000	65.972.000
522030	AUXILIARES ESTUDIANTILES	13.000.000	0	13.000.000	4.000.000	0	4.000.000
522040	PORTES Y FLETES	9.567.000	16.000.000	25.567.000	7.173.000	0	7.173.000
522040	TRANSPORTE URBANO	6.656.000	0	6.656.000	4.991.000	0	4.991.000
522050	PASAJES	17.435.000	0	17.435.000	12.534.000	0	12.534.000
522080	AVISOS E IMPRESOS	24.992.000	-1.950.000	23.042.000	18.743.000	-1.820.000	16.923.000
522090	VIATICOS NO DOCENTES	20.620.000	0	20.620.000	14.921.000	0	14.921.000
522100	GASTOS DE VIAJE NO DOCENTES DE PLANTA	5.430.000	0	5.430.000	5.430.000	0	5.430.000
523	REPARACIÓN Y MANTENIMIENTO	75.521.000	-15.600.000	59.921.000	112.109.000	-35.300.000	76.809.000
524	OTROS GASTOS	163.014.000	20.000.000	183.014.000	45.553.000	0	45.553.000
524020	IMPUESTOS Y TASAS	96.740.000	0	96.740.000	0	0	0
524020	OTROS GASTOS ADMINISTRATIVOS	66.274.000	20.000.000	86.274.000	45.553.000	0	45.553.000
53	GASTOS DE OPERACIÓN UISALUD	9.573.331.000	0	9.573.331.000	402.152.000	0	402.152.000
531	ADQUISICIÓN DE BIENES	3.100.999.000	0	3.100.999.000	76.352.000	0	76.352.000
532	ADQUISICIÓN DE SERVICIOS	6.472.332.000	0	6.472.332.000	325.800.000	0	325.800.000
532020	ADQUISICIÓN DE SERVICIOS	6.472.332.000	0	6.472.332.000	325.800.000	0	325.800.000
53202010	SERVICIOS MÉDICO ASISTENCIALES	6.472.332.000	-160.000.000	6.312.332.000	325.800.000	0	325.800.000
53202020	INCAPACIDADES, LIC. MATERN. Y PATERN.	0	160.000.000	160.000.000	0	0	0
8	INVERSIÓN	120.997.000	0	120.997.000	96.067.000	0	96.067.000
TOTAL GASTOS		11.135.371.000	-17.700.000	11.117.671.000	2.399.880.000	17.700.000	2.417.580.000

Fuente: División Financiera - Presupuesto UIS, 2017



UNIVERSIDAD INDUSTRIAL DE SANTANDER

Unidad Especializada de Salud - UISALUD -

INFORME DE DIRECCIÓN

4.2.4 EJECUCIÓN DE EGRESOS FONDO 9703 ALTO COSTO Y PROMOCIÓN Y PREVENCIÓN

Tabla 33 Ejecución de Egresos Fondo 9703 Alto Costo y Promoción y Prevención

CÓDIGO	CONCEPTO	EGRESOS FONDO 9703 ALTO COSTO Y PROMOCIÓN Y PREVENCIÓN						
		PRESUPUESTO APROBADO	CRÉDITOS Y/O CONTRACRÉDITOS	PRESUPUESTO DEFINITIVO	COMPROMETIDO	%	EJECUTADO	%
5	GASTOS DE FUNCIONAMIENTO	1.008.258.000	0	1.008.258.000	533.339.267	52,9%	120.631.910	12,0%
53	GASTOS DE OPERACIÓN UISALUD	1.008.258.000	0	1.008.258.000	533.339.267	52,9%	120.631.910	12,0%
532	ADQUISICIÓN DE SERVICIOS	1.008.258.000	0	1.008.258.000	533.339.267	52,9%	120.631.910	12,0%
532020	ADQUISICIÓN DE SERVICIOS	1.008.258.000	0	1.008.258.000	533.339.267	52,9%	120.631.910	12,0%
53202010	SERVICIOS MÉDICO ASISTENCIALES	1.008.258.000	0	1.008.258.000	533.339.267	52,9%	120.631.910	12,0%
TOTAL GASTOS		1.008.258.000	0	1.008.258.000	533.339.267	52,9%	120.631.910	12,0%

Fuente: División Financiera - Presupuesto UIS, 2017

A cierre del mes de junio de 2017, el Fondo 9703 Alto Costo y Promoción y Prevención, presenta compromisos por valor de \$533,3 millones (52,9%) y una ejecución del 12% (\$120,6 millones), por concepto de apropiación en la contratación de servicios con la red de clínicas e IPS especializadas.

4.2.5 EJECUCIÓN DE EGRESOS FONDO 9704 RESERVA RECURSOS UIS Y FONDO 9705 RESERVA RECURSOS PROPIOS

Tabla 34 Ejecución de Egresos Fondo 9704 Reserva Recursos UIS

CÓDIGO	CONCEPTO	EGRESOS FONDO 9704 RESERVA RECURSOS UIS						
		PRESUPUESTO APROBADO	CRÉDITOS Y/O CONTRACRÉDITOS	PRESUPUESTO DEFINITIVO	COMPROMETIDO	%	EJECUTADO	%
7	TRANSFERENCIAS CORRIENTES	1.154.933.000	0	1.154.933.000	0	0,0%	0	0,0%
74	TRANSFERENCIAS CTES PREVISIÓN SOCIAL	1.154.933.000	0	1.154.933.000	0	0,0%	0	0,0%
TOTAL GASTOS		1.154.933.000	0	1.154.933.000	0	0,0%	0	0,0%

Fuente: División Financiera - Presupuesto UIS, 2017

Por su destinación específica, no se presenta ejecución en éste Fondo.



UNIVERSIDAD INDUSTRIAL DE SANTANDER Unidad Especializada de Salud - UISALUD -

INFORME DE DIRECCIÓN

Tabla 35 Ejecución de Egresos Fondo 9705 Reserva Recursos Propios

CÓDIGO	CONCEPTO	EGRESOS FONDO 9705 RESERVA RECURSOS PROPIOS						
		PRESUPUESTO APROBADO	CRÉDITOS Y/O CONTRACRÉDITOS	PRESUPUESTO DEFINITIVO	COMPROMETIDO	%	EJECUTADO	%
7	TRANSFERENCIAS CORRIENTES	1.584.769.000	0	1.584.769.000	0	0,0%	0	0,0%
74	TRANSFERENCIAS CTES PREVISIÓN SOCIAL	1.584.769.000	0	1.584.769.000	0	0,0%	0	0,0%
TOTAL GASTOS		1.584.769.000	0	1.584.769.000	0	0,0%	0	0,0%

Fuente: División Financiera - Presupuesto UIS, 2017

Por su destinación específica, no se presenta ejecución en éste Fondo.



UNIVERSIDAD INDUSTRIAL DE SANTANDER Unidad Especializada de Salud - UISALUD -

INFORME DE DIRECCIÓN

5. TESORERÍA

Tabla 36 Recursos Tesorería UISALUD Abril 1 de 2016 Vs Junio 30 de 2017

CONCEPTO	ABRIL 1 DE 2016 (Millones \$)	% VAR	JUNIO 30 DE 2017 (Millones \$)
EFFECTIVO (CUENTA CORRIENTE Y AHORROS)	\$ 0,0	-	\$ 1.212,6
FONDOS DE INVERSIÓN COLECTIVA	\$ 1.499,4	45,0%	\$ 2.173,5
INVERSIONES FONDO ASEGURADOR (VR. NOMINAL)	\$ 0,0	-	\$ 4.050,0
INVERSIONES FONDO ALTO COSTO Y PROMOCIÓN Y PREVENCIÓN	\$ 0,0	-	\$ 500,0
INVERSIONES FONDO RESERVA RECURSOS UIS (VR. NOMINAL)	\$ 9.811,4	37,8%	\$ 13.521,9
INVERSIONES FONDO DE RESERVA RECURSOS PROPIOS (VR. NOMINAL)	\$ 17.070,0	4,7%	\$ 17.880,0
TOTAL	\$ 28.380,8	38,6%	\$ 39.338,1

Fuente: División Financiera – Tesorería UIS, 2017

A junio 30/17, los recursos de tesorería que soportan la operación de UISALUD, ascienden a la suma de \$39.338,1 millones, que al compararse con los registrados a abril 1/16, registran un incremento del 38,6%.

Tabla 37 Recursos Tesorería UISALUD Mayo 31 de 2017 Vs Junio 30 de 2017

CONCEPTO	MAYO 31 DE 2017 (Millones \$)	% VAR	JUNIO 30 DE 2017 (Millones \$)
EFFECTIVO (CUENTA CORRIENTE Y AHORROS)	\$ 2.923,6	-58,5%	\$ 1.212,6
FONDOS DE INVERSIÓN COLECTIVA	\$ 2.704,9	-19,6%	\$ 2.173,5
INVERSIONES FONDO ASEGURADOR (VR. NOMINAL)	\$ 2.750,0	47,3%	\$ 4.050,0
INVERSIONES FONDO ALTO COSTO Y PROMOCIÓN Y PREVENCIÓN	\$ 0,0	-	\$ 500,0
INVERSIONES FONDO RESERVA RECURSOS UIS (VR. NOMINAL)	\$ 13.521,9	0,0%	\$ 13.521,9
INVERSIONES FONDO DE RESERVA RECURSOS PROPIOS (VR. NOMINAL)	\$ 17.380,0	2,9%	\$ 17.880,0
TOTAL	\$ 39.280,4	0,1%	\$ 39.338,1

Fuente: División Financiera – Tesorería UIS, 2017

INFORME DE DIRECCIÓN

Tabla 38 Portafolio de Inversiones UISALUD por Emisor a Junio 30 de 2017

EMISOR	VALOR	% PARTICIPACIÓN
GOBIERNO REPUBLICA COLOMBIA	\$ 7.070,0	18,5%
BANCO DAVIVIENDA	\$ 3.350,0	8,8%
ECOPETROL	\$ 3.300,0	8,7%
BANCO BANCOLDEX	\$ 3.000,0	7,9%
BANCO CORPBANCA	\$ 2.900,0	7,6%
BANCO COLPATRIA	\$ 2.800,0	7,3%
EPM MEDELLIN	\$ 2.700,0	7,1%
FONDOS DE INVERSIÓN COLECTIVA	\$ 2.173,5	5,7%
GRUPO ARGOS S.A.	\$ 2.000,0	5,2%
BANCOLOMBIA	\$ 2.000,0	5,2%
ISA S.A.	\$ 1.500,0	3,9%
BANCO BBVA	\$ 1.200,0	3,1%
EMGESA S.A.	\$ 1.000,0	2,6%
BBVA COLOMBIA	\$ 1.000,0	2,6%
TITULARIZADORA COLOMBIANA	\$ 581,9	1,5%
FINDETER	\$ 550,0	1,4%
BANCO POPULAR S.A.	\$ 500,0	1,3%
GASES DE OCCIDENTE S.A. E.S.P.	\$ 350,0	0,9%
BANCO DE OCCIDENTE	\$ 150,0	0,4%
DAVIVIENDA	\$ 0,0	0,0%
TOTAL	\$ 38.125,5	100,0%

Fuente: División Financiera, 2017

Al cierre del mes de junio/17, el 48.4% de las inversiones de UISALUD, corresponden a deuda pública y el 51.6% a deuda privada. Emisores con calificación AA+ y AAA.



UNIVERSIDAD INDUSTRIAL DE SANTANDER

Unidad Especializada de Salud - UISALUD -

INFORME DE DIRECCIÓN

Tabla 39 Detalle Portafolio Inversiones Fondo Reserva Recursos Propios – UISALUD a Junio 30 de 2017

SCB Subcuenta Custodia	Emisor	Clase Titulo	Fecha Vcto	Fecha Compra	Tasa de Referencia	Spread	Periodicidad	Vr. Compra (Millones \$)	Precio Compra	Valor Nominal a Diciembre 31/16 (Millones \$)	% Var	Valor Nominal a Junio 30/17 (Millones \$)
CREDICORP CAPITAL COLOMBIA S.A.	ECOPETROL	BONOS	01-dic.-20	22-ene.-15	IPC	3,94%	Semestral	\$ 529,52	105,90%	\$ 500,00	0,0%	\$ 500,00
			27-ago.-23	27-ago.-13	IPC	4,60%	Semestral	\$ 500,09	100,02%	\$ 500,00	0,0%	\$ 500,00
			27-ago.-23	17-dic.-14	IPC	4,60%	Semestral	\$ 32,91	109,71%	\$ 30,00	0,0%	\$ 30,00
	EMGESA S.A.	BONOS	13-dic.-27	15-ago.-13	IPC	3,64%	Trimestral	\$ 930,53	93,05%	\$ 1.000,00	0,0%	\$ 1.000,00
	EPM MEDELLIN	BONOS	04-dic.-18	04-dic.-13	IPC	3,82%	Trimestral	\$ 210,03	100,02%	\$ 210,00	0,0%	\$ 210,00
			14-dic.-22	14-dic.-10	IPC	4,20%	Trimestral	\$ 700,00	100,00%	\$ 700,00	0,0%	\$ 700,00
			04-dic.-23	26-mar.-15	IPC	4,52%	Trimestral	\$ 1.070,68	107,07%	\$ 1.000,00	0,0%	\$ 1.000,00
	GASES DE OCCIDENTE S.A. E.S.P.	BONOS	11-dic.-32	22-ene.-15	IPC	4,13%	Trimestral	\$ 350,89	100,25%	\$ 350,00	0,0%	\$ 350,00
	GOBIERNO REPUBLICA COLOMBIA	TES	24-oct.-18	01-abr.-14	FS	11,25%	Anual	\$ 1.116,13	126,83%	\$ 880,00	0,0%	\$ 880,00
			24-jul.-20	18-jun.-13	FS	11,00%	Anual	\$ 338,53	135,41%	\$ 250,00	0,0%	\$ 250,00
			04-may.-22	19-sep.-13	FS	7,00%	Anual	\$ 922,74	102,53%	\$ 900,00	0,0%	\$ 900,00
			24-jul.-24	29-feb.-12	FS	10,00%	Anual	\$ 599,08	127,46%	\$ 470,00	0,0%	\$ 470,00
	GRUPO ARGOS S.A.	BONOS	10-sep.-19	12-sep.-14	IPC	3,10%	Trimestral	\$ 1.000,29	100,03%	\$ 1.000,00	0,0%	\$ 1.000,00
			10-sep.-24	12-sep.-14	IPC	3,95%	Trimestral	\$ 1.000,32	100,03%	\$ 1.000,00	0,0%	\$ 1.000,00
	ISA S.A.	BONOS	22-may.-28	19-nov.-14	IPC	3,25%	Trimestral	\$ 1.427,93	95,20%	\$ 1.500,00	0,0%	\$ 1.500,00
	LEASING BANCOLDEX	CDT	15-may.-17	14-sep.-16	FS	8,19%	Anual	\$ 1.030,00	100,00%	\$ 1.030,00	-100,0%	\$ 0,00
LEASING BANCOLOMBIA	BONOS	19-ago.-20	01-abr.-14	FS	8,14%	Trimestral	\$ 857,47	107,18%	\$ 800,00	0,0%	\$ 800,00	
BBVA COLOMBIA	CDT	22-abr.-24	21-mar.-17	FS	9,18%	Trimestral	\$ 563,55	112,71%	\$ 0,00	-	\$ 500,00	
		03-jun.-20	28-jun.-17	FS	8,71%	Trimestral	\$ 536,99	107,40%	\$ 0,00	-	\$ 500,00	
BANCO DAVIVIENDA	CDT	13-oct.-19	17-may.-17	FS	7,77%	Trimestral	\$ 1.040,81	104,08%	\$ 0,00	-	\$ 1.000,00	
HELM COMISIONISTA DE BOLSA S.A.	GOBIERNO REPUBLICA COLOMBIA	TES	24-oct.-18	27-abr.-11	FS	11,25%	Anual	\$ 1.226,63	122,66%	\$ 1.000,00	0,0%	\$ 1.000,00
	BANCO CORPBANCA	BONOS	23-nov.-21	24-nov.-16	FS	8,27%	Trimestral	\$ 500,11	100,02%	\$ 0,00	-	\$ 500,00
VALORES BANCOLOMBIA S.A.	BANCO POPULAR S.A.	BONOS	17-feb.-18	18-feb.-15	IPC	2,44%	Trimestral	\$ 500,09	100,02%	\$ 500,00	0,0%	\$ 500,00
	ECOPETROL	BONOS	01-dic.-20	28-oct.-15	IPC	3,94%	Semestral	\$ 1.057,09	105,71%	\$ 1.000,00	0,0%	\$ 1.000,00
	GOBIERNO REPUBLICA COLOMBIA	TES	21-nov.-18	08-sep.-15	FS	5,00%	Anual	\$ 1.589,85	99,99%	\$ 1.590,00	0,0%	\$ 1.590,00
	LEASING BANCOLOMBIA	BONOS	14-mar.-17	15-sep.-11	FS	7,70%	Trimestral	\$ 660,13	100,02%	\$ 660,00	-100,0%	\$ 0,00
CDT		09-sep.-17	09-sep.-15	FS	6,35%	Trimestral	\$ 200,00	100,00%	\$ 200,00	0,0%	\$ 200,00	
TOTAL INVERSIONES										17.070,00	4,7%	17.880,00
FONDO DE INVERSIÓN COLECTIVA										197,79	-51,6%	95,78
TOTAL FONDO 9705 RESERVA RECURSOS PROPIOS										17.267,79	4,1%	17.975,78

Fuente: División Financiera UIS, 2017



UNIVERSIDAD INDUSTRIAL DE SANTANDER

Unidad Especializada de Salud - UISALUD -

INFORME DE DIRECCIÓN

Tabla 40 Detalle Portafolio Inversiones Fondo Reserva Recursos UIS – UISALUD a Junio 30 de 2017

SCB Subcuenta Custodia	Emisor	Clase Título	Fecha Vcto	Fecha Compra	Tasa de Referencia	Spread	Periodicidad	Vr. Compra (Millones \$)	Precio Compra	Valor Nominal a Diciembre 31/16 (Millones \$)	% Var	Valor Nominal a Junio 30/17 (Millones \$)	
CREDICORP CAPITAL COLOMBIA S.A.	BANCO BANCOLDEX	BONOS	06-sep.-22	29-oct.-15	IPC	4,02%	Trimestral	\$ 2.074,03	103,70%	\$ 2.000,00	0,0%	\$ 2.000,00	
			06-sep.-22	24-feb.-16	IPC	4,02%	Trimestral	\$ 1.020,88	102,09%	\$ 1.000,00	0,0%	\$ 1.000,00	
	BANCO DAVIVIENDA	CDT	25-mar.-17	15-jun.-16	IBR	1,85%	Mensual	\$ 222,41	101,10%	\$ 220,00	-100,0%	\$ 0,00	
			BONOS	10-sep.-18	28-oct.-16	IPC	3,99%	Trimestral	\$ 1.920,90	103,83%	\$ 1.850,00	0,0%	\$ 1.850,00
			BONOS	27-jul.-19	18-may.-17	FS	8,64%	Trimestral	\$ 523,96	104,79%	\$ 0,00	-	\$ 500,00
	ECOPETROL	BONOS	27-ago.-23	17-dic.-14	IPC	4,60%	Semestral	\$ 296,22	109,71%	\$ 270,00	0,0%	\$ 270,00	
	EPM MEDELLIN	BONOS	04-dic.-18	05-dic.-13	IPC	3,82%	Trimestral	\$ 250,04	100,02%	\$ 250,00	0,0%	\$ 250,00	
			04-dic.-18	05-dic.-13	IPC	3,82%	Trimestral	\$ 240,04	100,02%	\$ 240,00	0,0%	\$ 240,00	
			14-dic.-22	14-dic.-10	IPC	4,20%	Trimestral	\$ 300,00	100,00%	\$ 300,00	0,0%	\$ 300,00	
	GOBIERNO REPUBLICA COLOMBIA	TES	24-oct.-18	01-abr.-14	FS	11,25%	Anual	\$ 443,92	126,83%	\$ 350,00	0,0%	\$ 350,00	
			24-jul.-20	18-jun.-13	FS	11,00%	Anual	\$ 406,23	135,41%	\$ 300,00	0,0%	\$ 300,00	
			04-may.-22	19-sep.-13	FS	7,00%	Anual	\$ 102,53	102,53%	\$ 100,00	0,0%	\$ 100,00	
			26-ago.-26	29-feb.-12	FS	7,50%	Anual	\$ 331,46	103,58%	\$ 320,00	0,0%	\$ 320,00	
	LEASING BANCOLDEX	CDT	15-may.-17	14-sep.-16	FS	8,19%	Anual	\$ 261,40	100,00%	\$ 261,40	-100,0%	\$ 0,00	
	TITULARIZADORA COLOMBIANA	TITULARIZACIÓN HIPOTECARIA	10-jun.-25	11-jun.-15	FS	6,29%	Mensual	\$ 400,07	100,02%	\$ 282,78	0,0%	\$ 282,78	
16-sep.-24			17-sep.-14	FS	6,27%	Mensual	\$ 500,09	100,02%	\$ 299,17	0,0%	\$ 299,17		
BANCOLOMBIA	CDT	18-ago.-21	29-mar.-17	FS	8,52%	Trimestral	\$ 534,86	106,97%	\$ 0,00	-	\$ 500,00		
BANCO CORPBANCA	BONOS ORDINARIOS	10-ago.-20	29-mar.-17	FS	8,74%	Trimestral	\$ 1.058,19	105,82%	\$ 0,00	-	\$ 1.000,00		
HELM COMISIONISTA DE BOLSA S.A.	BANCO DE OCCIDENTE	CDT	28-may.-17	15-jun.-16	IBR	1,17%	Mensual	\$ 1.002,49	100,25%	\$ 1.000,00	-100,0%	\$ 0,00	
	DAVIVIENDA	CDT	26-mar.-17	15-jun.-16	IBR	1,75%	Mensual	\$ 1.008,89	100,89%	\$ 1.000,00	-100,0%	\$ 0,00	
	ECOPETROL	BONOS	01-dic.-20	30-oct.-15	IPC	3,94%	Semestral	\$ 534,30	106,86%	\$ 500,00	0,0%	\$ 500,00	
	GOBIERNO REPUBLICA COLOMBIA	TES	24-oct.-18	29-dic.-11	FS	11,25%	Anual	\$ 613,68	122,74%	\$ 500,00	0,0%	\$ 500,00	
	LEASING BANCOLOMBIA	BONOS	14-mar.-22	07-oct.-16	IPC	4,54%	Trimestral	\$ 528,68	105,74%	\$ 500,00	0,0%	\$ 500,00	
	BANCO COLPATRIA	CDT	15-may.-19	13-feb.-17	FS	6,25%	Trimestral	\$ 994,67	99,47%	\$ 0,00	-	\$ 1.000,00	
VALORES BANCOLOMBIA S.A.	ECOPETROL	BONOS	01-dic.-20	10-dic.-10	IPC	3,94%	Semestral	\$ 502,05	100,41%	\$ 500,00	0,0%	\$ 500,00	
	FINDETER	CDT	03-sep.-17	20-sep.-12	IPC	3,85%	Trimestral	\$ 554,94	100,90%	\$ 550,00	0,0%	\$ 550,00	
	GOBIERNO REPUBLICA COLOMBIA	TES	21-nov.-18	08-sep.-15	FS	5,00%	Anual	\$ 409,96	99,99%	\$ 410,00	0,0%	\$ 410,00	
TOTAL INVERSIONES										13.003,35	4,0%	13.521,95	
FONDO DE INVERSIÓN COLECTIVA										234,81	90,4%	\$ 447,08	
TOTAL FONDO 9704 RESERVA RECURSOS UIS										13.238,16	5,5%	13.969,03	

Fuente: División Financiera UIS, 2017

*Los títulos de Titularizadora Colombiana amortizan capital cada mes.



UNIVERSIDAD INDUSTRIAL DE SANTANDER

Unidad Especializada de Salud - UISALUD -

INFORME DE DIRECCIÓN

Tabla 41 Detalle Portafolio Inversiones Fondo Asegurador – UISALUD a Junio 30 de 2017

SCB Subcuenta Custodia	Emisor	Clase Titulo	Fecha Vcto	Fecha Compra	Tasa de Referencia	Spread	Periodicidad	Vr. Compra (Millones \$)	Precio Compra	Valor Nominal a Diciembre 31/16 (Millones \$)	% Var	Valor Nominal a Junio 30/17 (Millones \$)
N/A	BANCO DE OCCIDENTE	CDT	25-ene.-17	27-oct.-16	FS	8,05%	Período	\$ 1.200,00	100,00%	\$ 1.200,00	-	\$ 0,00
	BANCO CORPBANCA	CDT	16-ene.-17	14-oct.-16	FS	8,15%	Período	\$ 1.400,00	100,00%	\$ 1.400,00	-	\$ 0,00
	BANCO DE OCCIDENTE	CDT	15-ago.-17	15-may.-17	FS	6,60%	Período	\$ 150,00	100,00%	\$ 0,00	-	\$ 150,00
	BANCO BBVA	CDT	25-jul.-17	25-abr.-17	FS	7,10%	Período	\$ 1.200,00	100,00%	\$ 0,00	-	\$ 1.200,00
	BANCO CORPBANCA	CDT	17-jul.-17	17-abr.-17	FS	7,53%	Período	\$ 1.400,00	100,00%	\$ 0,00	-	\$ 1.400,00
	BANCO COLPATRIA	CDT	27-sep.-17	29-jun.-17	FS	6,35%	Período	\$ 800,00	100,00%	\$ 0,00	-	\$ 800,00
	BANCO COLPATRIA	CDT	27-sep.-17	29-jun.-17	FS	6,35%	Período	\$ 500,00	100,00%	\$ 0,00	-	\$ 500,00
TOTAL INVERSIONES										\$2.600,00	55,8%	\$4.050,00
FONDO DE INVERSIÓN COLECTIVA										316,10	232,3%	\$ 1.050,34
TOTAL FONDO 9701 ASEGURADOR										\$2.916,10	74,9%	\$5.100,34

Fuente: División Financiera UIS, 2017

Tabla 42 Detalle Portafolio Inversiones Fondo Prestador – UISALUD a Junio 30 de 2017

SCB Subcuenta Custodia	Emisor	Clase Titulo	Fecha Vcto	Fecha Compra	Tasa de Referencia	Spread	Periodicidad	Vr. Compra (Millones \$)	Precio Compra	Valor Nominal a Diciembre 31/16 (Millones \$)	% Var	Valor a Junio 30/17 (Millones \$)
FONDO DE INVERSIÓN COLECTIVA										4,55	3,3%	\$ 4,70
TOTAL FONDO 9702 PRESTADOR										\$4,55	3,3%	\$4,70

Fuente: División Financiera UIS, 2017

Tabla 43 Detalle Portafolio Inversiones Fondo Alto Costo y Promoción y Prevención – UISALUD a Junio 30 de 2017

SCB Subcuenta Custodia	Emisor	Clase Titulo	Fecha Vcto	Fecha Compra	Tasa de Referencia	Spread	Periodicidad	Vr. Compra (Millones \$)	Precio Compra	Valor Nominal a Diciembre 31/16 (Millones \$)	% Var	Valor Nominal a Junio 30/17 (Millones \$)
N/A	BANCO COLPATRIA	CDT	27-sep.-17	29-jun.-17	FS	6,35%	Período	\$ 500,00	100,00%	\$ 0,00	-	\$ 500,00
TOTAL INVERSIONES										\$0,00	0,0%	\$500,00
FONDO DE INVERSIÓN COLECTIVA										677,22	-15,0%	\$ 575,61
TOTAL FONDO 9703 ALTO COSTO Y PROMOCIÓN Y PREVENCIÓN										\$677,22	58,8%	\$1.075,61

Fuente: División Financiera UIS, 2017

Cordialmente,

GONZALO GÓMEZ PATIÑO
Director