



## INFORME PRESUPUESTAL Y CONTABLE

### ANALISIS GENERAL DEL PRESUPUESTO EJECUTADO DURANTE EL AÑO 2012

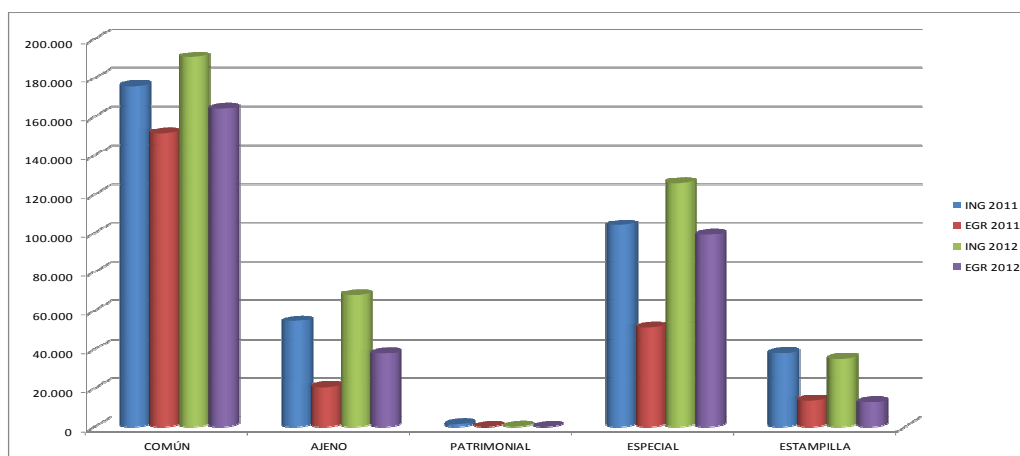
El ejercicio económico de 2012 arroja un resultado favorable generado por el esfuerzo realizado para obtener los recursos que permitieron atender las necesidades prioritarias de funcionamiento y de inversión.

Durante la vigencia 2012, el presupuesto de la Universidad muestra un crecimiento total de los ingresos que alcanzó el 12,5% frente al año 2011, pasaron de \$373.644,6 millones en el año 2011 a \$420.177,0 millones en el 2012 (Anexo 5) y el de los gastos creció el 32,3% en relación a la vigencia anterior, al pasar de \$236.742.4 millones en el año 2011 a \$313.321,8 millones en el 2012 (Anexo 6). Los gastos de funcionamiento aumentaron el 12,7%. La inversión creció el 97,4% al pasar de \$54.964.1 millones en 2011 a \$108.523,5 millones en el 2012.

**Tabla No. 1. Comparativo presupuesto aprobado y ejecutado 2011-2012 (millones \$)**

FONDO	2011				2012				INGRESOS % CREC	EGRESOS % CREC
	APROBADO	EJECUCION			APROBADO	EJECUCION				
		ING 2011	EGR 2011	DIFERENCIA		ING 2012	EGR 2012	DIFERENCIA		
COMÚN	162.826,2	175.739,8	151.352,5	24.387,3	177.131,7	190.780,7	163.896,3	26.884,4	8,6	8,3
AJENO	11.201,7	54.550,9	20.641,6	33.909,3	36.795,7	68.253,4	37.742,0	30.511,4	25,1	82,8
PATRIMONIAL	181,0	1.211,9	33,2	1.178,7	160,0	156,6	44,0	112,6	-87,1	32,6
ESPECIAL	80.264,0	104.152,9	51.127,5	53.025,5	69.918,5	125.758,8	99.020,4	26.738,4	20,7	93,7
ESTAMPILLA	13.332,1	37.986,1	13.587,7	24.398,4	18.000,0	35.227,4	12.619,0	22.608,4	-7,3	-7,1
<b>TOTAL</b>	<b>267.805,0</b>	<b>373.641,6</b>	<b>236.742,4</b>	<b>136.899,2</b>	<b>302.005,9</b>	<b>420.177,0</b>	<b>313.321,8</b>	<b>106.855,2</b>	<b>12,5</b>	<b>32,3</b>

**Presupuesto ejecutado comparativo 2011 - 2012  
Ingresos y egresos  
(millones \$)**



El presupuesto ejecutado de ingresos durante la vigencia 2012 de \$ 420.177,0 millones, fue financiado con aportes oficiales en el 31,3% (Nación \$123.605,2 millones [29,4%] y Departamento \$7.714,9 millones [1,8%]) y con rentas en el 68,8% por valor de \$288.856,9 millones que corresponden a (Rentas propias \$232.497,0 millones [55,3%], Recursos administrados \$38.190,4 millones [9,1%], Estampilla Pro-UIS \$18.169,5 millones [4,3%]).

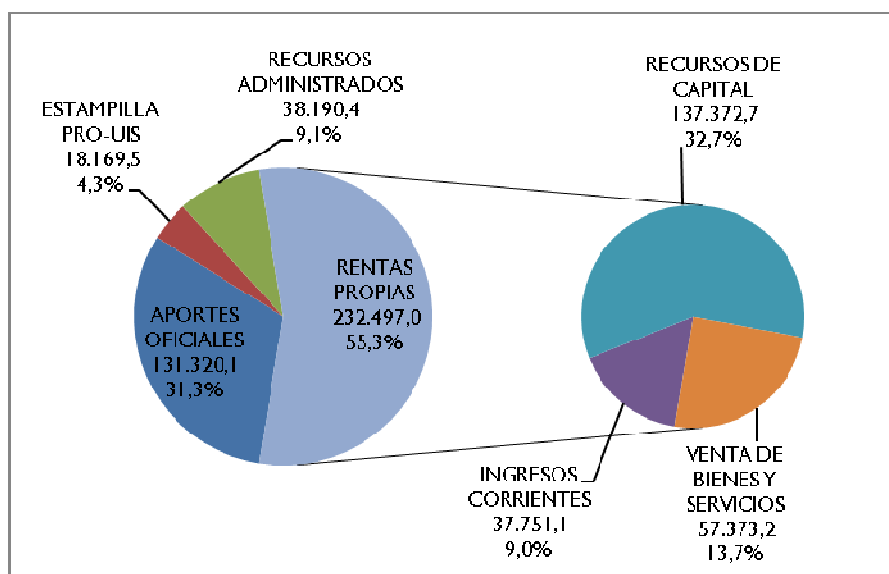
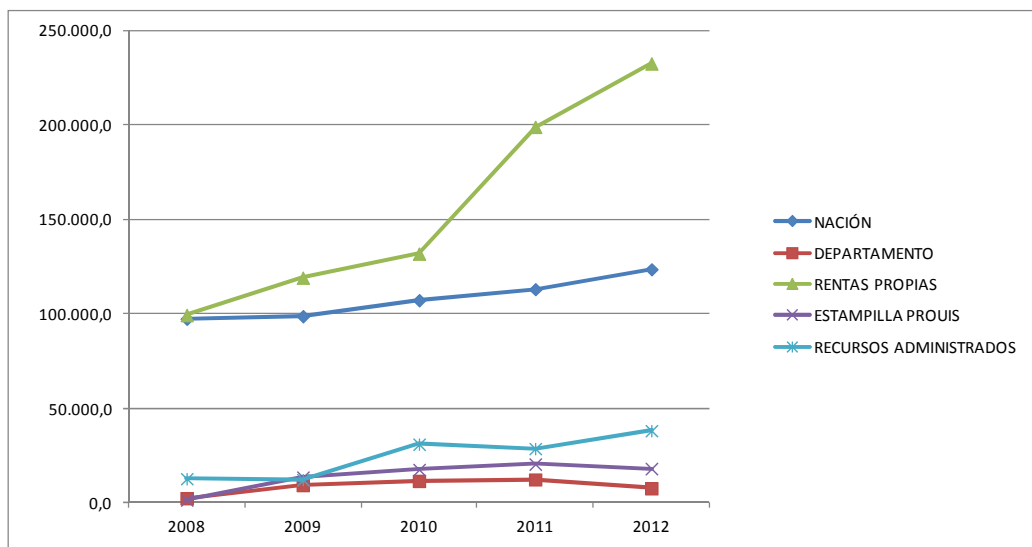


Tabla No. 2. Comportamiento de los ingresos recibidos (millones \$)

CONCEPTO	2008	2009	2010	2011	2012
NACIÓN	97.452,2	98.781,2	107.246,7	113.066,7	123.605,2
DEPARTAMENTO	2.496,2	9.431,9	11.626,7	12.367,8	7.714,9
RENTAS PROPIAS	99.368,3	119.115,2	131.852,4	198.940,1	232.497,0
ESTAMPILLA PROUIS	1.549,8	13.620,7	17.576,1	20.557,3	18.169,5
RECURSOS ADMINISTRADOS	12.793,6	12.257,6	31.058,1	28.712,7	38.190,4
<b>TOTAL INGRESOS</b>	<b>213.660,1</b>	<b>253.206,6</b>	<b>299.360,0</b>	<b>373.644,6</b>	<b>420.177,0</b>
<b>% CRECIMIENTO ANUAL</b>	<b>5,1</b>	<b>18,5</b>	<b>18,2</b>	<b>24,8</b>	<b>12,5</b>

### Distribución de la ejecución consolidada de ingresos 2008 - 2012 (millones \$)



Las rentas y la participación de cada grupo, se muestran en el siguiente cuadro.

Tabla No. 3. Composición de las rentas 2012

RENTAS 2012	EJECUTADO (millones \$)	% Particip.
<b>RENTAS PROPIAS</b>	<b>232.497,0</b>	<b>80,5</b>
<b>INGRESOS CORRIENTES</b>	<b>37.751,1</b>	<b>13,1</b>
PREGRADO PRESENCIAL	23.707,2	8,2
PREGRADO A DISTANCIA	3.765,0	1,3
POSGRADO	10.278,9	3,6
<b>RECURSOS DE CAPITAL</b>	<b>137.372,7</b>	<b>47,6</b>
RECURSOS DE BALANCE-SALDO FISCAL	114.934,8	39,8
DONACIONES EN EFECTIVO	224,0	0,1
RENDIMIENTOS FINANCIEROS	9.947,0	3,4
DEVOLUCION IVA	6.249,2	2,2
INGRESOS DE VIGENCIA ANTERIORES	2.660,0	0,9
REINTEGROS	861,4	0,3
RECONOCIMIENTO DE INCAPACIDADES	551,7	0,2
CUOTAS PARTES PENSIONALES	1.496,5	0,5
OTROS	448,2	0,2
<b>VENTA DE BIENES Y SERVICIOS</b>	<b>57.373,2</b>	<b>19,8</b>
VENTA DE BIENES Y SERVICIOS	47.476,8	16,4
CONTRIBUCION VENTA EXTERNA DE SERVICIOS	9.896,4	3,4
<b>ESTAMPILLA PROUIS</b>	<b>18.169,5</b>	<b>6,3</b>
<b>RECURSOS ADMINISTRADOS</b>	<b>38.190,4</b>	<b>13,2</b>
COLCIENCIAS	3.780,4	1,3
DEPARTAMENTOS	70,8	0
MINISTERIO DE SALUD	0,0	0
ECOPETROL	17.227,0	6
MINISTERIO DE EDUCACION NACIONAL	456,0	0,2
MUNICIPIO	80,7	0
OTRAS ENTIDADES	16.575,5	5,7
<b>TOTAL RENTAS 2012</b>	<b>288.856,9</b>	<b>100</b>

## EGRESOS

Los gastos de la vigencia 2012, tuvieron una ejecución en funcionamiento de 82,5% y en inversión de 53,7%.

La participación en la ejecución de gastos fue del 65,4% en funcionamiento y 34,6% en inversión, tal como se muestra en la siguiente tabla:

**Tabla No. 4. Ejecución de gastos 2012**  
(millones \$)

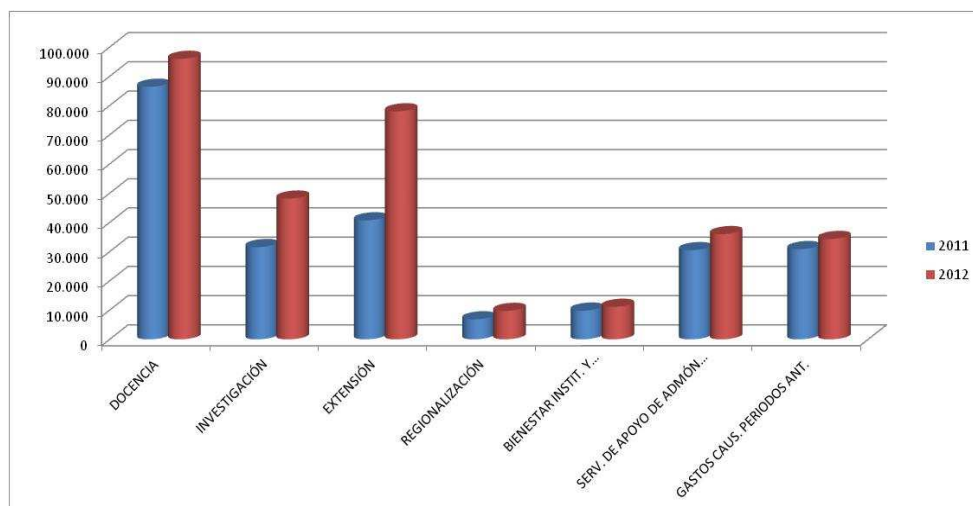
CONCEPTO	PRESUPUESTO DEFINITIVO	PRESUPUESTO EJECTADO	% EJECT.	% PARTIC.
FUNCIONAMIENTO	248.094,8	204.798,0	82,5	65,4
INVERSIÓN	202.232,9	108.523,6	53,7	34,6
<b>TOTAL EGRESOS</b>	<b>450.327,7</b>	<b>313.321,6</b>	<b>69,6</b>	<b>100,0</b>

En la distribución del presupuesto de gastos por función, se observan incrementos significativos en Extensión 91,6%, Investigación con el 52,5%, Docencia 11,1%, Regionalización 42,0%, y Servicio de apoyo de la administración a la academia 18,0%, Bienestar institucional y proyecto cultural 13,25.

**Tabla No. 5. Distribución del presupuesto de gastos por función**  
**Comparativo 2011 – 2012**  
(millones \$)

FUNCIÓN	2011			2012			VARIACIÓN TOTAL (\$)	% VARIAC.
	FUNCIONAMIENTO	INVERSIÓN	TOTAL	FUNCIONAMIENTO	INVERSIÓN	TOTAL		
DOCENCIA	80.446,8	5.974,9	86.421,7	87.409,2	8.568,6	95.977,8	9.556,1	11,1
INVESTIGACIÓN	5.780,5	25.788,4	31.568,9	5.965,7	42.190,1	48.155,7	16.586,8	52,5
EXTENSIÓN	19.422,5	21.286,8	40.709,3	23.460,1	54.550,8	78.010,9	37.301,6	91,6
REGIONALIZACIÓN	6.721,1	124,3	6.845,4	9.158,5	560,8	9.719,3	2.873,9	42,0
BIENESTAR INSTIT. Y PROYEC CULTURAL	9.705,5	117,9	9.823,4	11.055,5	66,4	11.121,9	1.298,5	13,2
SERV. DE APOYO DE ADMÓN A LA ACADEMIA	28.838,4	1.671,7	30.510,1	33.411,4	2.586,9	35.998,3	5.488,2	18,0
GASTOS CAUS. PERIODOS	30.863,5		30.863,5	34.337,8		34.337,8	3.474,3	11,3
<b>TOTAL EGRESOS</b>	<b>181.778,3</b>	<b>54.964,0</b>	<b>236.742,3</b>	<b>204.798,3</b>	<b>108.523,5</b>	<b>313.321,8</b>	<b>76.579,5</b>	<b>32,3</b>

### Variación del presupuesto ejecutado por áreas 2011-2012 (millones \$)



La participación del presupuesto de gastos por función, de manera comparativa con el total ejecutado, presentó una variación mínima comparada con el año 2011 lo cual permite ver que se conserva la política de darle prioridad a la función nuclear de la Universidad.

**Tabla No. 6. Distribución porcentual de la ejecución de gastos por función comparativo 2011 – 2012 (millones \$)**

FUNCIÓN	2011	PARTIC. (%)	ACUM (%)	2012	PARTIC. (%)	ACUM (%)
	TOTAL			TOTAL		
DOCENCIA	86.421,7	36,5	36,50	95.977,8	30,6	30,6
INVESTIGACIÓN	31.568,9	13,3	49,84	48.155,7	15,4	46,0
EXTENSIÓN	40.709,3	17,2	67,03	78.010,9	24,9	70,9
REGIONALIZACIÓN	6.845,4	2,9	69,93	9.719,3	3,1	74,0
BIENESTAR INSTIT. Y PROYEC. CULTURAL	9.823,4	4,1	74,08	11.121,9	3,5	77,6
SERV. DE APOYO DE ADMÓN. A LA ACADEMIA	30.510,1	12,9	86,96	35.998,3	11,5	89,0
GASTOS CAUS. PERIODOS ANTERIORES	30.863,5	13,0	100,00	34.337,8	11,0	100,0
<b>TOTAL EGRESOS</b>	<b>236.742,3</b>	<b>100,0</b>		<b>313.321,8</b>	<b>100,0</b>	

El resultado presupuestal del año 2012 por valor de \$106.855,2 millones, corresponde entre otros, a los siguientes conceptos:

En el Fondo Común (1), los saldos de 10 proyectos de inversión en estado de ejecución por valor de \$15.185,6 millones. Además el giro de la Nación correspondiente a: CESU por \$368,6 millones recibidos en mayo de 2012, el descuento 10% por votaciones de

estudiantes por \$444,7 millones recibidos en junio de 2012, \$1.793,4 millones para actividades de fomento de la educación (2% ICFES), y recursos adicionales así: \$1.763,6 millones recibidos en julio de 2012 para el fortalecimiento de la base presupuestal de las universidades oficiales, \$608,3 y \$626,5 millones correspondientes a ajuste IPC Vigencias años anteriores recibidos en septiembre de 2012, \$1.385,3 millones para CESU recibidos en noviembre de 2012, y \$60,6 millones para CESU recibidos en octubre 2012.

En el Fondo Ajeno (3), el origen del excedente se generó por los recursos recibidos de entidades externas para el fomento y desarrollo de programas de investigación y extensión, los cuales se ejecutan en periodos de más de una vigencia. Los saldos de estos proyectos se incorporan al presupuesto del siguiente año como saldo fiscal. Durante la vigencia 2012 se recibieron recursos por \$38.190,5 millones.

En el Fondo Patrimonial (5), los rendimientos financieros obtenidos de las inversiones realizadas por las donaciones recibidas en efectivo que se aplican a subsidiar y financiar las matrículas de los estudiantes de pregrado presencial de escasos recursos, y los ingresos por concepto de arrendamientos, son las causas de generación de estos excedentes.

En el Fondo Especial (6), el excedente corresponde a los recursos de la gestión por parte de las Unidades Académicas y Administrativas a través de la venta de servicios, como Especializaciones, diplomados, cursos, convenios, consultorías y asesorías, entre otros.

En el Fondo Estampilla Pro-UIS (8), el excedente se originó por mayor recaudo sobre lo presupuestado y por los saldos no ejecutados de 52 proyectos de inversión por valor de \$21.848,6 millones. Su ejecución continuará en la vigencia 2013 junto con otros, una vez sean identificadas las necesidades prioritarias de inversión y sea aprobado el proyecto por parte de Planeación.





## ANÁLISIS GENERAL DE LOS ESTADOS CONTABLES

El ejercicio económico de 2012 refleja la situación financiera de la Universidad sólida y estable, y el resultado positivo permite el continuo fortalecimiento del patrimonio institucional.

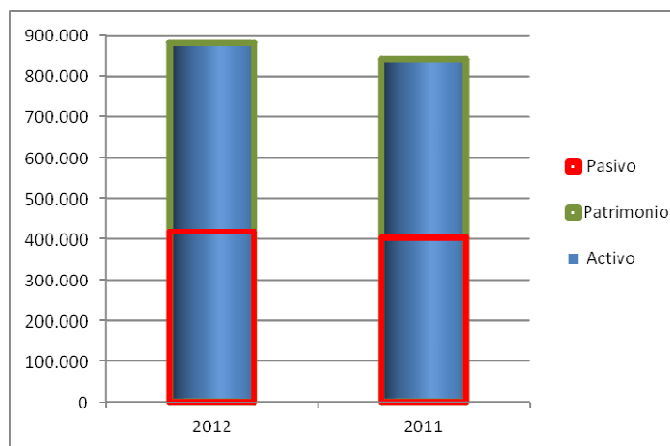
A 31 de diciembre de 2012, la Universidad presentó un nivel de activos de \$881.807,8, reflejando un incremento de \$40.132,7 millones, equivalente al 4,8% en relación con el año anterior, mientras que los pasivos ascendieron a \$417.722,6 millones, con un aumento de \$14.836,6 millones, el 3,7% con respecto al 2011, representando el 47,4% del total de los activos.

La situación financiera muestra que los activos superan a los pasivos, lo que genera un patrimonio positivo de \$464.085,2, equivalente al 52,6% del total de los activos. como se ve en la siguiente tabla:

**Tabla No. 7. Incremento Patrimonial 2011 – 2012  
(millones \$)**

Concepto	2012	2011	Variación	% variación
Activo	881.807,8	841.675,1	40.132,7	4,8
Pasivo	417.722,6	402.886,0	14.836,6	3,7
Patrimonio	464.085,2	438.789,1	25.296,1	5,8

**Situación financiera 2011 - 2012**  
(millones \$)



Los ingresos de la Universidad durante el periodo del 2012, ascendieron a la suma de \$291.890.4 millones, presentando una disminución de \$850.3 millones, con respecto al 2011, es decir el 0.3%, Esta variación se explica por el aumento en los servicios educativos en \$5.648.5 millones, en los ingresos financieros en \$7.576.8 millones, en los ajustes ejercicios anteriores en \$3.568.2 millones, y en los extraordinarios en \$403.9 millones, contrarrestado por la disminución en las transferencias en \$10.943.3 millones y en los ingresos ordinarios en \$7.104.2 millones.

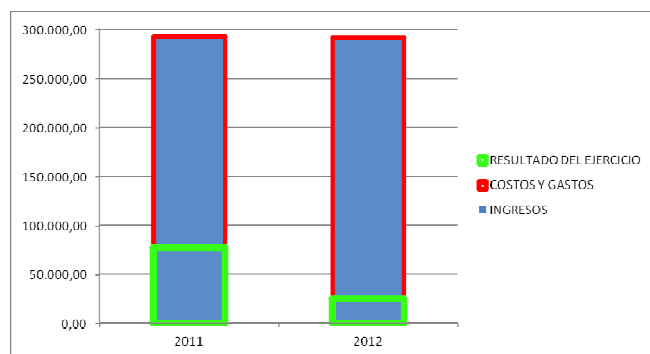
**Tabla No. 8. Resultado del ejercicio contable comparativo 2011 – 2012**  
(millones \$)

CONCEPTO	2011	2012	Variación	% variación
INGRESOS	292.740,6	291.890,4	-850,2	-0,3
COSTOS Y GASTOS	215.650,9	266.646,5	50.995,6	23,6
RESULTADO DEL EJERCICIO	77.089,7	25.243,9	-51.845,8	-67,3

En la vigencia 2012 Se registraron costos y gastos totales por valor de \$266.646,5 millones, mostrando un incremento de \$50.995,6 millones, con respecto al año 2011, equivalente al 23.6%. Este incremento obedece fundamentalmente a los aumentos en gastos generales con \$35.786,4, en sueldos, salarios y otros pagos por servicios personales con \$9.065,0, en contribuciones imputadas con \$2.583,9, en contribuciones efectivas con \$771,0, en aportes sobre la nomina con \$167,0, en impuestos, contribuciones y tasas con \$1.860,1, y en provisiones, depreciaciones y amortizaciones con \$1.636,6, contrarrestado por la disminución en otros gastos con \$874,2 millones.

El resultado contable de las vigencias 2011 y 2012 se muestra la siguiente gráfica.

**Resultado contable 2011- 2012**  
(millones \$)



En el siguiente cuadro se muestra el análisis de la variación del excedente que para el año 2012 descendió en \$51.845.8 millones respecto a la vigencia anterior, al pasar de \$77.089.7 millones en el 2011 a \$25.243.9 en el 2012.

**Tabla No. 9. Análisis de la variación del Resultado Contable 2011 – 2012**  
(pesos \$)

<b>ANÁLISIS DEL RESULTADO CONTABLE 2011-2012</b>	
<b>INGRESOS</b>	
Aumento en servicios educativos	5.648.450.381
Aumento en ingresos financieros	7.576.806.218
Aumento en ingresos extraordinarios	403.844.011
Aumento en ingresos ejercicios anteriores	3.568.169.722
Disminución en transferencias	-10.943.321.289
Disminución en otros ingresos ordinarios	-7.104.219.621
<b>TOTAL RESULTADO CONTABLE INGRESOS (1)</b>	<b>-850.270.578</b>
<b>GASTOS</b>	
Aumento en sueldos y salarios	9.064.983.438
Aumento en contribuciones imputadas	2.583.851.762
Aumento en contribuciones efectivas	770.972.349
Aumento en aportes sobre la nomina	166.964.975
Aumento en gastos generales	35.786.417.063
Aumento en Impuestos, contribuciones y tasas	1.860.052.328
Aumento en provisiones, depreciaciones y amortizaciones	1.636.572.515
Disminución en otros gastos	-874.258.892
<b>TOTAL RESULTADO CONTABLE GASTOS (2)</b>	<b>50.995.555.538</b>
<b>RESULTADO CONTABLE 2012-2011 (1-2)</b>	<b>-51.845.826.116</b>